

# Driver Dexter $\mu$ DX200

Nome do Arquivo	uDX200.dll
Fabricante	Dexter Indústria e Comércio de Equipamentos Eletrônicos LTDA.
Equipamentos	$\mu$ DX200
Protocolo	DXNET++
Versão	2.0.1
Última Atualização	22/12/2025
Plataforma	Win32
Dependências	IOKit versão 1.6 ou superior
Leitura com Superblocos	Sim
Nível	0

## Introdução

Este é o Driver Dexter  $\mu$ DX200, que permite comunicação com os controladores  $\mu$ DX200 da Dexter Indústria e Comércio de Equipamentos Eletrônicos LTDA. usando o protocolo nativo DXNET++.

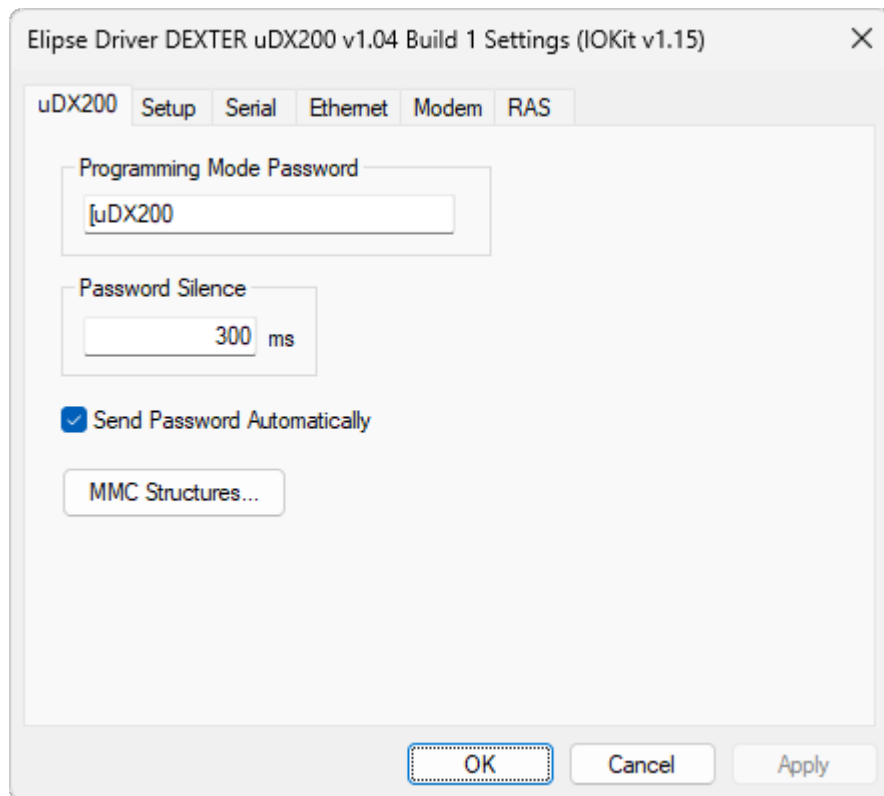
## Configuração do Driver

Esta seção contém informações sobre a configuração dos parâmetros **[P]** deste Driver.

### Parâmetros [P]

P1	Não utilizado
P2	Não utilizado
P3	Não utilizado
P4	Não utilizado

Este Driver não utiliza os parâmetros **[P]** de configuração. Todas as configurações devem ser realizadas na janela de configurações, mostrada na figura a seguir.

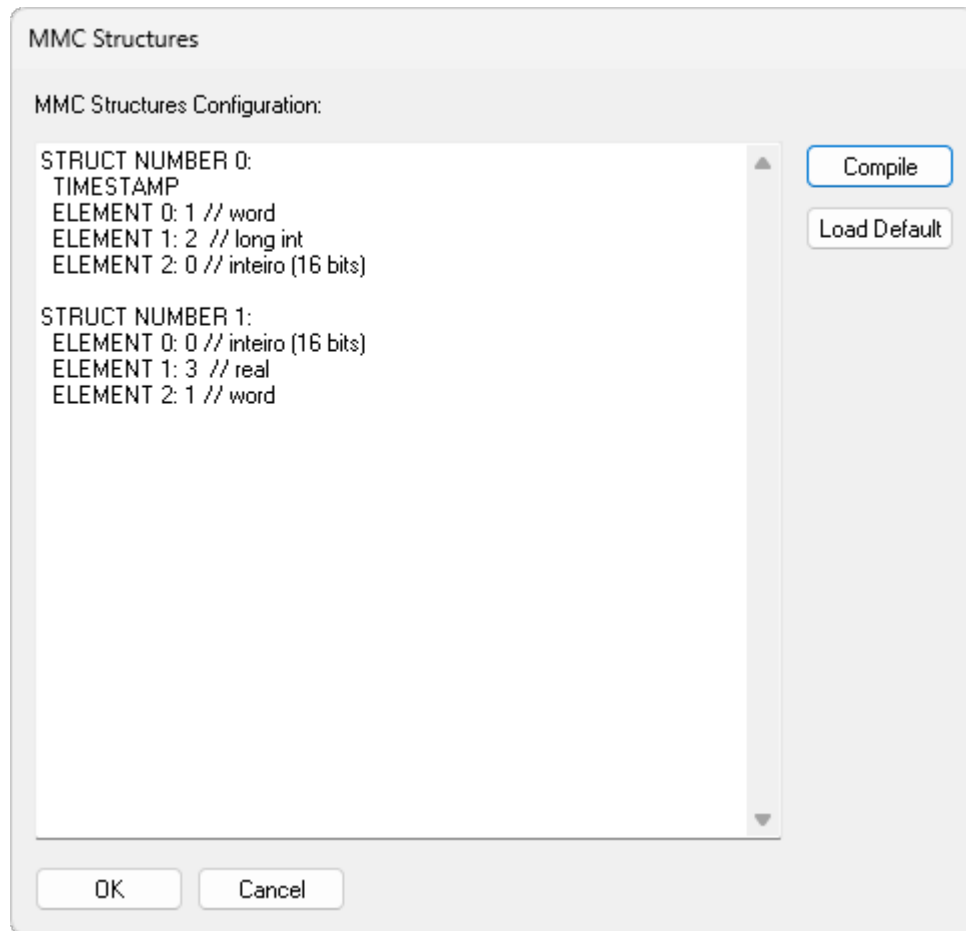


**Aba uDX200**

As opções de configuração desta janela estão descritas na tabela a seguir.

**Opções disponíveis na aba uDX200**

OPÇÃO	DESCRIÇÃO
<b>Programming Mode Password</b>	Senha enviada por este Driver para liberação da comunicação remota. O valor padrão desta opção é "[uDX200"
<b>Password Silence</b>	Período de silêncio observado por este Driver após enviar a senha de modo de programação. O valor padrão desta opção é de 300 ms
<b>Send Password Automatically</b>	Se esta opção está habilitada, este Driver gerencia o envio da senha automaticamente. Esta senha é sempre enviada logo após a conexão, e sempre que este Driver permanece mais de 1 (um) minuto sem comunicação
<b>MMC Structures</b>	Abre uma janela de configuração de estruturas, mostrada na figura a seguir, para leitura de um cartão MMC



**Janela de configuração de estruturas MMC**

As estruturas configuradas nesta janela devem ter o formato mostrado a seguir.

```
STRUCTURE NUMBER <Structure Number>:
TIMESTAMP
ELEMENT <Element Index>: <Element Type>
ELEMENT <Element Index>: <Element Type>
ELEMENT <Element Index>: <Element Type>
```

Em que:

- **<Structure Number>**: Número identificador de um formato de bloco ou de estrutura, fornecido no parâmetro *B3*
- **TIMESTAMP**: Campo opcional que indica que os 3 (três) primeiros campos retornados em cada registro são a estampa de tempo de um evento
- **<Element Index>**: Índice de um elemento de bloco que retorna o valor especificado, iniciando em 0 (zero)
- **<Element Type>**: Tipo de dados um elemento, definido como um número ou palavra-chave, com os seguintes valores:
  - **0**: Um inteiro de 16 bits entre -32768 e 32767
  - **1**: Um **Word** de 16 bits entre 0 (zero) e 65535
  - **2**: Um inteiro longo de 32 bits entre -2147483648 e 2147483648
  - **3**: Um número real de 32 bits entre -2.93873587705572E-39 e 3.40282346638529E+0038
  - **String**: Retorna uma **String** exatamente como foi lida de um equipamento

As opções disponíveis na janela de configuração de estruturas MMC estão descritas na tabela a seguir.

#### Opções disponíveis na janela de configuração de estruturas MMC

OPÇÃO	DESCRIÇÃO
<b>Compile</b>	Compila o arquivo de configuração das estruturas para verificar a existência de erros. Este arquivo é compilado também ao clicar em <b>OK</b>
<b>Load Default</b>	Carrega um arquivo de configuração padrão, que é usado na primeira vez que este Driver é carregado em uma aplicação

## Referência de Tags

Esta seção contém informações sobre a configuração dos Tags **[N/B]** deste Driver.

### Consultar Nó

#### Somente Leitura

<b>N1 ou B1</b>	Endereço de destino
<b>N2 ou B2</b>	0 (zero)
<b>N3 ou B3</b>	Tipo de nó. Os valores possíveis para este parâmetro são <b>0</b> : Nó <b>IN</b> ou <b>1</b> : Nó <b>DX</b>
<b>N4 ou B4</b>	Endereço do primeiro conjunto de nós de um bloco

Este Tag permite a leitura do valor de um ou mais conjuntos de 16 nós. Estes nós são agrupados na memória em conjuntos de 16 nós, um **Word**, e o segundo parâmetro indica em qual conjunto deve ser iniciada a leitura. Os conjuntos 0 (zero) e 1 (um) contêm os nós de sistema, entre 0 (zero) e 31. Os conjuntos seguintes contêm os nós de uma aplicação de usuário.

O valor de cada Elemento deste Tag representa um conjunto de 16 nós, que devem ser interpretados como mapas de bits, em que cada bit se refere a um nó específico.

### Forçar Nó

#### Somente Escrita

<b>N1</b>	Endereço de destino
<b>N2</b>	1 (um)
<b>N3</b>	Tipo de nó. Os valores possíveis para este parâmetro são <b>0</b> : Nó <b>IN</b> ou <b>1</b> : Nó <b>DX</b>
<b>N4</b>	Endereço de um nó

Este Tag permite forçar a escrita em um determinado nó.

## Consultar Variável

### Somente Leitura

<b>N1 ou B1</b>	Endereço de destino
<b>N2 ou B2</b>	2 (dois)
<b>N3 ou B3</b>	Tipo de variável. Os valores possíveis para este parâmetro são <b>0</b> : Um inteiro de 16 bits entre -32768 e 32767, <b>1</b> : Um <b>Word</b> de 16 bits entre 0 (zero) e 65535, <b>2</b> : Um inteiro longo de 32 bits entre -2147483648 e 2147483648 ou <b>3</b> : Um número real de 32 bits entre -2.93873587705572E-39 e 3.40282346638529E+0038
<b>N4 ou B4</b>	Endereço de uma variável a ser consultada

Este Tag permite monitorar o valor de uma variável ou bloco de variáveis da memória **Var\_IN**.

## Forçar Variável

### Somente Escrita

<b>N1 ou B1</b>	Endereço de destino
<b>N2 ou B2</b>	3 (três)
<b>N3 ou B3</b>	Tipo de variável. Os valores possíveis para este parâmetro são <b>0</b> : Um inteiro de 16 bits entre -32768 e 32767, <b>1</b> : Um <b>Word</b> de 16 bits entre 0 (zero) e 65535, <b>2</b> : Um inteiro longo de 32 bits entre -2147483648 e 2147483648 ou <b>3</b> : Um número real de 32 bits entre -2.93873587705572E-39 e 3.40282346638529E+0038
<b>N4 ou B4</b>	Endereço da primeira variável

Este Tag permite forçar a escrita de uma ou mais variáveis na memória **Var\_OUT**. Escrever nesta memória garante que este novo valor é transferido para a memória **Var\_IN** ao final do ciclo.

## Ajustar Relógio

### Somente Escrita

<b>N1</b>	Endereço de destino
<b>N2</b>	4 (quatro)
<b>N3</b>	Não usado
<b>N4</b>	Não usado

Este Tag permite ajustar o relógio ou calendário interno de um equipamento  $\mu$ DX200. O valor a ser escrito deve ter o tipo de dados **Data e Hora** das aplicações da **Elipse Software**.

## Controlar Equipamento

### Somente Escrita

<b>N1</b>	Endereço de destino
<b>N2</b>	5 (cinco)
<b>N3</b>	Não usado
<b>N4</b>	Não usado

Controla o equipamento de destino. Os valores possíveis para a propriedade **Value** deste Tag são **01**: Executa um equipamento, **02**: Para um equipamento, **03**: Reinicia um equipamento ou **04**: Força um equipamento a entrar no modo **Normal**.

## Solicitar Status

### Somente Leitura

<b>B1</b>	Endereço de destino
<b>B2</b>	6 (seis)
<b>B3</b>	Não usado
<b>B4</b>	Não usado

Este Tag retorna informações de sistema em 21 Elementos, descritos a seguir.

- **Elemento 1**: Byte de status. Um mapa de bits contendo os seguintes valores:
  - **Bit 0**: Os valores possíveis para este bit são **1**: Executar ou **0**: Parar
  - **Bit 1**: CRC de um programa na memória *flash*. Os valores possíveis para este bit são **1**: Não OK ou **0**: OK
  - **Bit 2**: Os valores possíveis para este bit são **1**: Equipamento é o mestre da rede ou **0**: Equipamento não é o mestre da rede

- **Bit 3:** Modo. Os valores possíveis para este bit são **0:** Normal ou **1:** Programação
- **Bit 4:** Cartão MMC. Os valores possíveis para este bit são **1:** Cartão detectado ou **0:** Cartão ausente
- **Bits 5, 6 e 7:** Tamanho de um cartão MMC. Os valores possíveis para estes bits são **001:** 32 MB, **010:** 64 MB ou **011:** 128 MB
- **Elemento 2:** Dois primeiros dígitos da versão de *firmware*
- **Elemento 3:** Nome da aplicação
- **Elemento 4:** Número do autor. Os valores possíveis para este Elemento são **0:** Dexter ou **entre 1 e 32767:** Outros
- **Elemento 5:** Vbat
- **Elemento 6:** Tciclo, ou tempo de ciclo em unidades de 0.25 ms
- **Elemento 7:** Dia
- **Elemento 8:** Mês
- **Elemento 9:** Ano
- **Elemento 10:** Hora
- **Elemento 11:** Dia da semana. Os valores possíveis para este Elemento variam entre **1** (um, segunda-feira) e **7** (sete, domingo)
- **Elemento 12:** Segundo
- **Elemento 13:** Minuto
- **Elemento 14:** Temperatura
- **Elemento 15:** Tensão de entrada 24V
- **Elemento 16:** Elemento na rede DXNET
- **Elemento 17:** CRC de uma aplicação
- **Elemento 18:** Número de erro indicado no painel de um equipamento
- **Elemento 19:** Número de módulos de entrada e saída
- **Elemento 20:** Modelo de equipamento. O valor possível para este Elemento é **200:** µDX200
- **Elemento 21:** Terceiro dígito da sub-revisão da versão de *firmware*

## Enviar Senha para Modo Programação

### Somente Escrita

N1	Endereço de destino
N2	7 (sete)
N3	Não usado
N4	Não usado

Envia uma senha para configurar um equipamento para o modo de programação. A propriedade **Value** deste Tag contém a senha a ser enviada. Se este valor é uma **String** vazia, a senha configurada na opção **Programming Mode Password** da aba **uDX200** é enviada a um equipamento.

## Ler um Cartão MMC por String

### Somente Leitura

<b>N1</b>	Endereço de destino
<b>N2</b>	8 (oito)
<b>N3</b>	Não usado
<b>N4</b>	Número máximo de bytes a serem lidos. Se o valor deste parâmetro é igual a 0 (zero), a leitura segue até o ponteiro de escrita atual, a partir do ponteiro de leitura

A propriedade **Value** deste Tag retorna uma **String** contendo os valores lidos de um cartão MMC no formato **CSV** (*Comma-Separated Values*), como foram gravados neste cartão de memória. A leitura inicia a partir da posição atual do ponteiro de leitura de um cartão MMC.

## Ler um Cartão MMC por Eventos

### Somente Leitura

<b>B1</b>	Endereço de destino
<b>B2</b>	9 (nove)
<b>B3</b>	Número de uma estrutura
<b>B4</b>	Número máximo de bytes a serem lidos. Se o valor deste parâmetro é igual a 0 (zero), a leitura segue até o ponteiro de escrita atual, a partir do ponteiro de leitura

Este Tag permite a leitura de eventos de um cartão MMC. Cada operação de leitura pode retornar vários blocos de dados, cada um com uma estampa de tempo específica. Para cada evento retornado por este Driver, a aplicação preenche os valores dos Elementos de Bloco e da propriedade **Timestamp** deste Tag, e então dispara o evento **OnRead**.

O formato do bloco retornado, para cada evento individual, deve corresponder a uma estrutura de bloco específica, definida na opção **MMC Structures** da janela de configuração. Este Tag deve referenciar uma estrutura configurada no parâmetro **B3**. Para mais informações sobre a configuração das estruturas, consulte o tópico **Configuração do Driver**.

O arquivo no cartão MMC é armazenado no formato **CSV** (*Comma-Separated Values*), com os campos separados por ponto e vírgula, em que o primeiro campo corresponde à estampa de tempo, se existir. Este campo deve estar no formato **hh:mm:ss;DD/MM/AA;MMM;**, como por exemplo "18:25:15;14/12/07;123;". Os valores possíveis para os campos são os seguintes:

- **hh**: Hora, entre 0 (zero) e 23
- **mm**: Minuto, entre 0 (zero) e 59
- **ss**: Segundo, entre 0 (zero) e 59
- **DD**: Dia, entre 1 (um) e 31
- **MM**: Mês, entre 1 (um) e 12
- **AA**: Ano, entre 00 e 99
- **MMM**: Milissegundos, entre 000 e 999

## Ajustar o Ponteiro de Leitura de um Cartão MMC

### Leitura ou Escrita

<b>N1</b>	Endereço de destino
<b>N2</b>	10
<b>N3</b>	Tipo de acesso. Os valores possíveis para este parâmetro são <b>0</b> : Acessa apenas o ponteiro interno deste Driver ou <b>1</b> : Acessa o ponteiro interno deste Driver e o ponteiro em um dispositivo
<b>N4</b>	Não usado

Este Tag ajusta ou lê o valor do ponteiro de leitura de um cartão MMC. A propriedade **Value** deste Tag é um inteiro de 32 bits sem sinal contendo o endereço do ponteiro de leitura, com precisão de bytes.

## Documentação das Interfaces de Comunicação

Esta seção contém a documentação das Interfaces de Comunicação referentes ao Driver **μDX200**.

### Configurações de um Driver

A configuração das Interfaces de Comunicação é realizada na caixa de diálogo de configuração de um Driver. Para acessar a configuração da caixa de diálogo no **Elipse E3** na versão 1.0, siga estes passos:

1. Clique com o botão direito do mouse em um objeto Driver (IODriver).
2. Selecione o item **Propriedades** no menu contextual.
3. Selecione a aba **Driver**.
4. Clique em **Outros parâmetros**.

No **Elipse E3** versão 2.0 ou posterior, clique em **Configurar o driver**  na barra de ferramentas de um Driver. No **Elipse SCADA**, siga estes passos:

1. Abra o Organizer.
2. Selecione um Driver na árvore do Organizer.

3. Clique em **Extras** na aba **Driver**.

Atualmente, as Interfaces de Comunicação permitem que apenas uma conexão seja aberta para cada Driver. Isto significa que, no caso de acesso a duas portas seriais, é preciso adicionar dois Drivers em um aplicação e configurar cada um destes Drivers para cada porta serial.

## Caixa de Diálogo de Configuração

A caixa de diálogo das Interfaces de Configuração permite configurar a conexão de I/O que é utilizada por um Driver. Esta caixa de diálogo contém as abas **Setup**, **Serial**, **Ethernet**, **Modem** e **RAS** descritas nos tópicos a seguir. Se um Driver não implementa uma conexão de I/O específica, a respectiva aba não está disponível para configuração. Alguns Drivers podem conter abas adicionais, específicas para aquele Driver, na caixa de diálogo de configuração.

### Aba Setup

A aba **Setup** contém a configuração geral de um Driver. Esta aba é dividida nos seguintes grupos:

- **Configurações gerais:** Configurações da camada física de um Driver, *time-out* e modo de inicialização
- **Connection management:** Configurações de como a Interface de Comunicação mantém a conexão e qual a política de recuperação em caso de falha
- **Logging options:** Controla a geração dos arquivos de log

The screenshot shows the 'Setup' tab of a configuration dialog. It is divided into three main sections:

- Physical Layer:** A dropdown menu is set to 'Ethernet'. To the right is a checkbox labeled 'Start driver OFFLINE' which is currently unchecked.
- Timeouts:** Two input fields are present: 'Timeout:' with the value '1000 ms' and 'Communication check time:' with the value '5000 ms'.
- Connection management:** A sub-section containing:
  - A dropdown menu for 'Mode:' set to 'Automatic (managed by the driver)'.
  - A checked checkbox for 'Retry failed connection every' followed by an input field with '20' and the unit 'seconds'.
  - An unchecked checkbox for 'Give up after' followed by an input field with '1' and the unit 'failed retries'.
  - An unchecked checkbox for 'Disconnect if non-responsive for' followed by an input field with '0' and the unit 'seconds'.
- Logging Options:** A sub-section containing:
  - An unchecked checkbox for 'Log to File:' followed by a text input field containing the path 'C:\eeLogs\MicrolokII\_%DATE%.log'.
  - An input field for 'File size limit (MB):' with the value '0' and a note in parentheses: '('0' is unlimited)'. The '0' is inside a small box.

Aba Setup

Opções gerais da aba Setup

OPÇÃO	DESCRIÇÃO
<b>Physical Layer</b>	Selecione a interface física em uma lista. As opções disponíveis são <b>Serial</b> , <b>Ethernet</b> , <b>Modem</b> e <b>RAS</b> . A interface selecionada deve ser configurada na aba específica
<b>Timeout</b>	Configure o <i>time-out</i> , em milissegundos, para a camada física. Esta é a medida de tempo que a interface de I/O aguarda para a recepção de um byte qualquer do <i>buffer</i> de recepção
<b>Communication check time</b>	Configure o tempo, em milissegundos, para definir o intervalo em que a comunicação é considerada em estado inativo. Enquanto um Driver de Comunicação receber dados válidos, o estado de comunicação é considerado ativo. Porém, se durante o funcionamento um Driver de Comunicação não receber dados válidos neste período de tempo, o estado é considerado inativo. O estado de comunicação é mostrado no Tag <b>IO.CommunicationStatus</b>
<b>Start driver OFFLINE</b>	Selecione esta opção para que um Driver inicie em modo <b>Offline</b> ou parado. Isto significa que a interface de I/O não é criada até que se configure um Driver em modo <b>Online</b> utilizando-se um Tag em uma aplicação. Este modo possibilita a configuração dinâmica da interface de I/O em tempo de execução

Opções para o grupo Connection management

OPÇÃO	DESCRIÇÃO
<b>Mode</b>	Seleciona o modo de gerenciamento de conexão. Selecionar a opção <b>Automatic</b> permite que um Driver gerencie a conexão automaticamente, como especificado nas opções seguintes. Selecionar a opção <b>Manual</b> permite que uma aplicação gerencie a conexão completamente
<b>Retry failed connection every ... seconds</b>	Selecione esta opção para habilitar a retentativa de conexão de um Driver em um determinado intervalo, em segundos. Se a opção <b>Give up after failed retries</b> não está selecionada, este Driver continua retentando até que a conexão seja efetuada, ou que a aplicação seja parada
<b>Give up after ... failed retries</b>	Habilite esta opção para definir um número máximo de retentativas de conexão. Quando o número especificado de tentativas consecutivas de reconexão é atingido, um Driver vai para o modo <b>Offline</b> , assumindo que um problema de hardware foi detectado. Se um Driver estabelece uma conexão com sucesso, o número de retentativas sem sucesso é zerado. Se esta nova conexão é perdida, então o contador de retentativas inicia do zero
<b>Disconnect if non-responsive for ... seconds</b>	Habilite esta opção para forçar um Driver a se desconectar se nenhum byte chegou à interface de I/O no <i>time-out</i> especificado, em segundos. Este <i>time-out</i> deve ser maior que o <i>time-out</i> configurado na opção <b>Timeout</b>

## Opções para o grupo Logging Options

OPÇÃO	DESCRIÇÃO
<b>Log to File</b>	<p>Habilite esta opção e configure o nome do arquivo onde o log é escrito. Arquivos de log podem ser bem extensos, portanto utilize esta opção por curtos períodos de tempo, apenas para o propósito de testes e depurações. Caso se utilize a macro <b>%PROCESS%</b> no nome do arquivo de log, esta é substituída pelo identificador do processo atual. Esta opção é particularmente útil ao se utilizar várias instâncias de um mesmo Driver no <b>Elipse E3</b>, permitindo assim que cada instância gere um arquivo separado de log. Por exemplo, ao configurar esta opção com o valor "c:\e3logs\drivers\sim_%PROCESS%.log", gera-se um arquivo c:\e3logs\drivers\sim_00000FDA.log para o processo <b>0FDAh</b>. Pode-se também utilizar a macro <b>%DATE%</b> no nome do arquivo. Neste caso é gerado um arquivo de log por dia, no formato <b>aaaa_mm_dd</b>. Por exemplo, ao configurar esta opção com o valor "c:\e3logs\drivers\sim_%DATE%.log", gera-se o arquivo c:\e3logs\drivers\sim_2005_12_31.log em 31/12/2005 e o arquivo c:\e3logs\drivers\sim_2006_01_01.log em 01/01/2006. De forma semelhante, a macro <b>%DATE_HOUR%</b> gera um arquivo de log por hora, no formato <b>aaaa_mm_dd_hh</b></p>
<b>File size limit (MB)</b>	<p>Configure o limite de tamanho do arquivo de log, em megabytes. Um valor igual a 0 (zero) significa que não há limite de tamanho para o arquivo de log</p>

## Aba Serial

Utilize esta aba para configurar os parâmetros da Interface **Serial**.

Serial

Port:

Baud rate:

Data bits:

Parity:

Stop bits:

Enable 'ECHO' suppression

Handshaking

DTR control:

RTS control:

Wait for CTS before send

CTS timeout:  ms

Delay before send:  ms

Delay after send:  ms

Inter-byte delay (microseconds):   $\mu$ s

Inter-frame delay (milliseconds):  ms

#### Aba Serial

#### Opções gerais da aba Serial

OPÇÃO	DESCRIÇÃO
<b>Port</b>	Selecione uma porta serial a partir da lista, de <b>COM1</b> até <b>COM4</b> , ou digite o nome de uma porta serial no formato <b>COMn</b> , como por exemplo "COM15". Ao digitar o nome de uma porta serial manualmente, a caixa de diálogo aceita apenas nomes de portas seriais começando com a expressão "COM"
<b>Baud rate</b>	Selecione um <i>baud rate</i> a partir da lista ( <b>1200, 2400, 4800, 9600, 19200, 38400, 57600</b> ou <b>115200</b> ) ou digite um <i>baud rate</i> , como por exemplo 600
<b>Data bits</b>	Selecione 7 (sete) ou 8 (oito) bits de dados a partir da lista
<b>Parity</b>	Selecione uma paridade a partir da lista. As opções disponíveis são <b>None, Even, Odd, Mark</b> ou <b>List</b>
<b>Stop bits</b>	Selecione o número de stop bits a partir da lista. As opções disponíveis são <b>1, 1.5</b> ou <b>2</b> stop bits
<b>Enable 'ECHO' suppression</b>	Habilite esta opção para remover o eco recebido após a Interface de Comunicação enviar dados por uma porta serial. Se o eco não é igual aos bytes recém enviados, a Interface de Comunicação aborta a comunicação
<b>Inter-byte delay (microseconds)</b>	Defina uma espera entre cada byte transmitido pela Interface de Comunicação, em milionésimos de segundo, ou seja, 1000000 é igual a um segundo. Esta opção deve ser utilizada com esperas pequenas de menos de um milissegundo
<b>Inter-frame delay (milliseconds)</b>	Defina uma espera entre pacotes enviados ou recebidos pela Interface de Comunicação, em milésimos de segundo,

OPÇÃO	DESCRIÇÃO
	ou seja, 1000 é igual a um segundo. Esta espera é aplicada caso a Interface de Comunicação envie dois pacotes consecutivos, ou entre um pacote recebido e o próximo envio

O grupo **Handshaking** configura o uso dos sinais **RTS**, **CTS** e **DTR** no processo de *handshaking* ou seja, controla quando um dado pode ser enviado ou recebido através de uma linha serial. Na maioria das vezes, configurar a opção **DTR control** para **ON** e a opção **RTS control** para **Toggle** funciona tanto com linhas seriais do tipo **RS232** quanto com linhas seriais do tipo **RS485**.

#### Opções disponíveis no grupo Handshaking

OPÇÃO	DESCRIÇÃO
<b>DTR control</b>	Selecione o valor <b>ON</b> para deixar o sinal <b>DTR</b> sempre ligado enquanto a porta serial está aberta. Selecione o valor <b>OFF</b> para desligar o sinal <b>DTR</b> enquanto a porta serial está aberta. Alguns equipamentos exigem que o sinal <b>DTR</b> esteja ligado para permitir a comunicação
<b>RTS control</b>	Selecione o valor <b>ON</b> para deixar o sinal <b>RTS</b> sempre ligado enquanto a porta serial está aberta. Selecione o valor <b>OFF</b> para desligar o sinal <b>RTS</b> enquanto a porta serial está aberta. Selecione o valor <b>Toggle</b> para ligar o sinal <b>RTS</b> enquanto se envia os bytes através da porta serial, e desligá-lo quando não se está enviando bytes e, portanto, habilitando a recepção
<b>Wait for CTS before send</b>	Disponível apenas quando a opção <b>RTS control</b> está configurada com o valor <b>Toggle</b> . Utilize esta opção para forçar um Driver a verificar o sinal <b>CTS</b> antes de enviar os bytes através da porta serial, após ligar o sinal de <b>RTS</b> . Neste modo o sinal <b>CTS</b> é tratado como um <i>flag</i> de permissão para envio
<b>CTS timeout</b>	Determina o tempo máximo, em milissegundos, que um Driver aguarda pelo sinal de <b>CTS</b> depois de ligar o sinal de <b>RTS</b> . Se o sinal de <b>CTS</b> não é levantado dentro deste <i>time-out</i> , este Driver falha a comunicação atual e retorna erro
<b>Delay before send</b>	Alguns equipamentos de porta serial demoram a habilitar o circuito de envio de dados depois que o sinal <b>RTS</b> é ligado. Configure esta opção para aguardar uma determinada quantidade de milissegundos depois de ligar o sinal <b>RTS</b> e antes de enviar o primeiro byte. <b>IMPORTANTE:</b> Esta espera deve ser utilizada com muito cuidado, pois consome 100% dos recursos de CPU enquanto aguarda. A performance geral do sistema se degrada conforme este valor aumenta
<b>Delay after send</b>	Tem o mesmo efeito que a opção <b>Delay before send</b> , mas neste caso a espera é efetuada depois que o último byte é enviado, antes de desligar o sinal <b>RTS</b>

## Aba Ethernet

Utilize esta aba para configurar os parâmetros da Interface **Ethernet**. Estes parâmetros, exceto as configurações de porta, devem ser também configurados para uso na Interface **RAS**.

Ethernet

Transport: TCP/IP ▼

PING before connecting

Timeout: 4000 ms

Retries: 1

Listen for connections on port: 0

Share listen port with other processes

Interface: (All Interfaces) ▼

Use IPv6  Use SSL SSL Settings

Enable 'ECHO' suppression

IP Filter:

Connect to

<input type="checkbox"/> Main IP: <span style="border: 1px solid gray; padding: 2px;"> </span>	Port: <span style="border: 1px solid gray; padding: 2px;">502</span>	<input type="checkbox"/> Local port: <span style="border: 1px solid gray; padding: 2px;">0</span>
<input type="checkbox"/> Backup IP 1: <span style="border: 1px solid gray; padding: 2px;"> </span>	Port: <span style="border: 1px solid gray; padding: 2px;">0</span>	<input type="checkbox"/> Local port: <span style="border: 1px solid gray; padding: 2px;">0</span>
<input type="checkbox"/> Backup IP 2: <span style="border: 1px solid gray; padding: 2px;"> </span>	Port: <span style="border: 1px solid gray; padding: 2px;">0</span>	<input type="checkbox"/> Local port: <span style="border: 1px solid gray; padding: 2px;">0</span>
<input type="checkbox"/> Backup IP 3: <span style="border: 1px solid gray; padding: 2px;"> </span>	Port: <span style="border: 1px solid gray; padding: 2px;">0</span>	<input type="checkbox"/> Local port: <span style="border: 1px solid gray; padding: 2px;">0</span>

**Aba Ethernet**

### Opções disponíveis na aba Ethernet

OPÇÃO	DESCRIÇÃO
<b>Transport</b>	Selecione o valor <b>TCP/IP</b> para um <i>socket</i> TCP ( <i>stream</i> ) ou selecione o valor <b>UDP/IP</b> para utilizar um <i>socket</i> UDP ( <i>connectionless datagram</i> )
<b>Listen for connections on port</b>	Utilize esta opção para aguardar por novas conexões em uma porta IP específica, comum em Drivers Escravos. Caso esta opção permaneça desmarcada, um Driver se conecta ao endereço e porta especificados no grupo <b>Connect to</b>
<b>Share listen port with other processes</b>	Selecione esta opção para compartilhar a porta de escuta com outros Drivers e processos
<b>Interface</b>	Selecione a interface de rede local, identificada pelo endereço IP, que um Driver utiliza para efetuar e receber conexões, ou selecione o valor <b>(All Interfaces)</b> para permitir conexões em qualquer interface de rede
<b>Use IPv6</b>	Selecione esta opção para forçar um Driver a utilizar endereços no formato <b>IPv6</b> em todas as conexões Ethernet. Deixe esta opção desmarcada para utilizar o formato <b>IPv4</b>
<b>Enable 'ECHO' suppression</b>	Habilite esta opção para eliminar o <i>eco</i> dos dados recebidos. O <i>eco</i> é uma cópia dos dados enviados, que pode ser retornada antes da mensagem de resposta

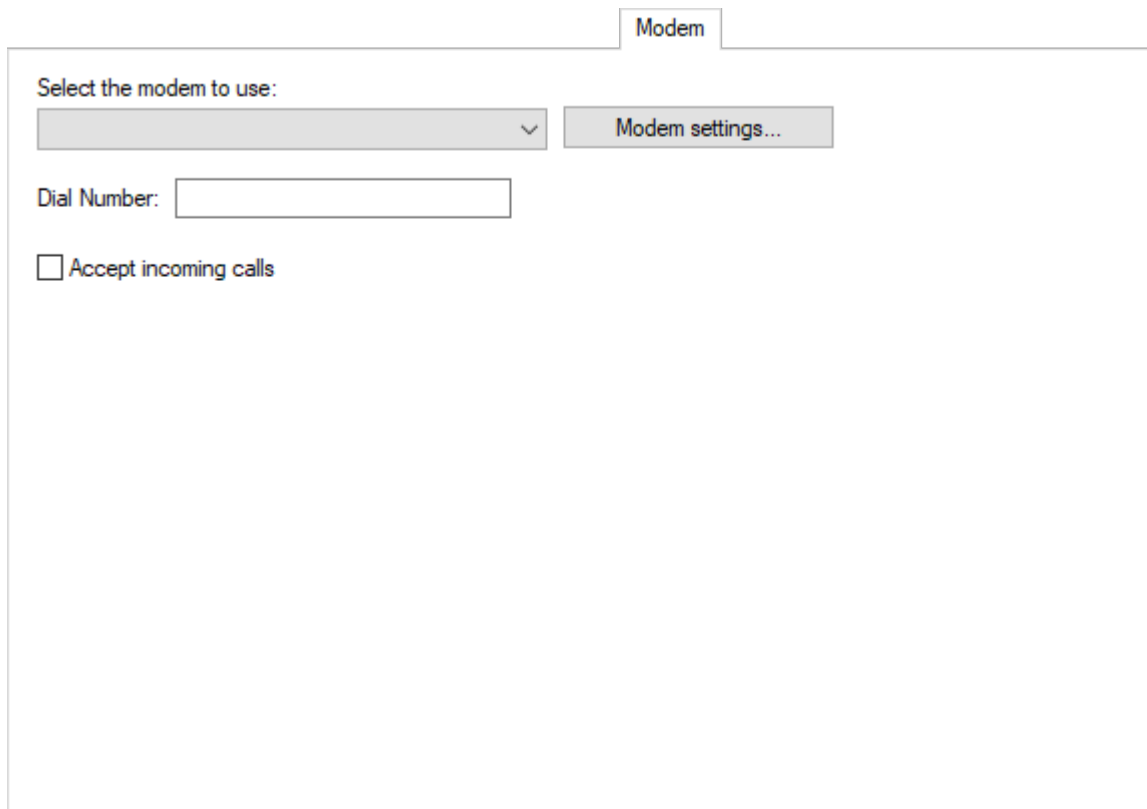
OPÇÃO	DESCRIÇÃO
<b>IP Filter</b>	Lista de endereços IP restringidos ou permitidos de onde um Driver aceita conexões ( <i>Firewall</i> ). Consulte a propriedade <b>IO.Ethernet.IPFilter</b> para mais informações
<b>PING before connecting</b>	Habilite esta opção para executar um comando <b>ping</b> , ou seja, para verificar se um dispositivo pode ser encontrado na rede, em um dispositivo antes de tentar uma conexão com o <i>socket</i> . Esta é uma maneira rápida de determinar uma conexão bem sucedida antes de tentar abrir um <i>socket</i> com um dispositivo. O <i>time-out</i> de uma conexão com um <i>socket</i> pode ser bem alto. As opções disponíveis são: <ul style="list-style-type: none"> <li>• <b>Timeout:</b> Especifique o número de milissegundos de espera por uma resposta de um comando <b>ping</b>. Deve-se usar um comando <b>ping</b> para verificar o tempo normal de resposta, configurando esta opção para um valor acima desta média. Normalmente pode-se configurar um valor entre 1000 e 4000 milissegundos, ou seja entre 1 (um) e 4 (quatro) segundos</li> <li>• <b>Retries:</b> Número de retentativas de um comando <b>ping</b>, sem contar a tentativa inicial. Se todas as tentativas falharem, então a conexão com o <i>socket</i> é abortada</li> </ul>

#### Opções disponíveis no grupo Connect to

OPÇÃO	DESCRIÇÃO
<b>Main IP</b>	Digite o endereço IP de um dispositivo remoto. Pode-se usar tanto o endereço IP separado por pontos quanto uma URL. No caso de uma URL, um Driver usa o serviço de DNS disponível para mapear a URL para um endereço IP, como por exemplo "192.168.0.13" ou "Server1"
<b>Port</b>	Digite a porta IP de um dispositivo remoto, entre 0 (zero) e 65535
<b>Local port</b>	Selecione esta opção para utilizar uma porta IP local fixa ao conectar a um dispositivo remoto
<b>Backup IP 1, 2 e 3</b>	Indique o endereço IP, a porta IP e a porta IP local fixa de até 3 (três) endereços de <i>backup</i> de um dispositivo remoto

## Aba Modem

Utilize esta aba para configurar os parâmetros da Interface **Modem**. Algumas opções da aba **Serial** afetam a configuração de um modem, portanto é interessante não esquecer de configurar a Interface **Serial**.



**Aba Modem**

A Interface **Modem** utiliza os modems TAPI instalados no computador.

**Opções disponíveis na aba Modem**

OPÇÃO	DESCRIÇÃO
<b>Select the modem to use</b>	Selecione um modem a partir da lista de modems disponíveis no computador. Caso selecione-se o valor <b>Default modem</b> , então o primeiro modem disponível é utilizado. Selecionar este valor é recomendado especialmente quando uma aplicação é utilizada em outro computador
<b>Modem settings</b>	Clique para abrir a janela de configuração do modem selecionado
<b>Dial Number</b>	Digite o número padrão para discagem. Este valor pode ser modificado em tempo de execução. Pode-se utilizar o caractere <b>w</b> para representar uma pausa ou espera pelo tom de discagem. Por exemplo, "0w33313456" disca o número 0 (zero), espera e então disca o número "33313456"
<b>Accept incoming calls</b>	Habilite esta opção para que um Driver atenda o telefone quando receber uma chamada externa. Para utilizar esta opção é necessário configurar a opção <b>Connection management</b> na aba <b>Setup</b> para o valor <b>Manual</b>

**Aba RAS**

Use esta aba para configurar os parâmetros da Interface **RAS**. É necessário também configurar a aba **Ethernet**.

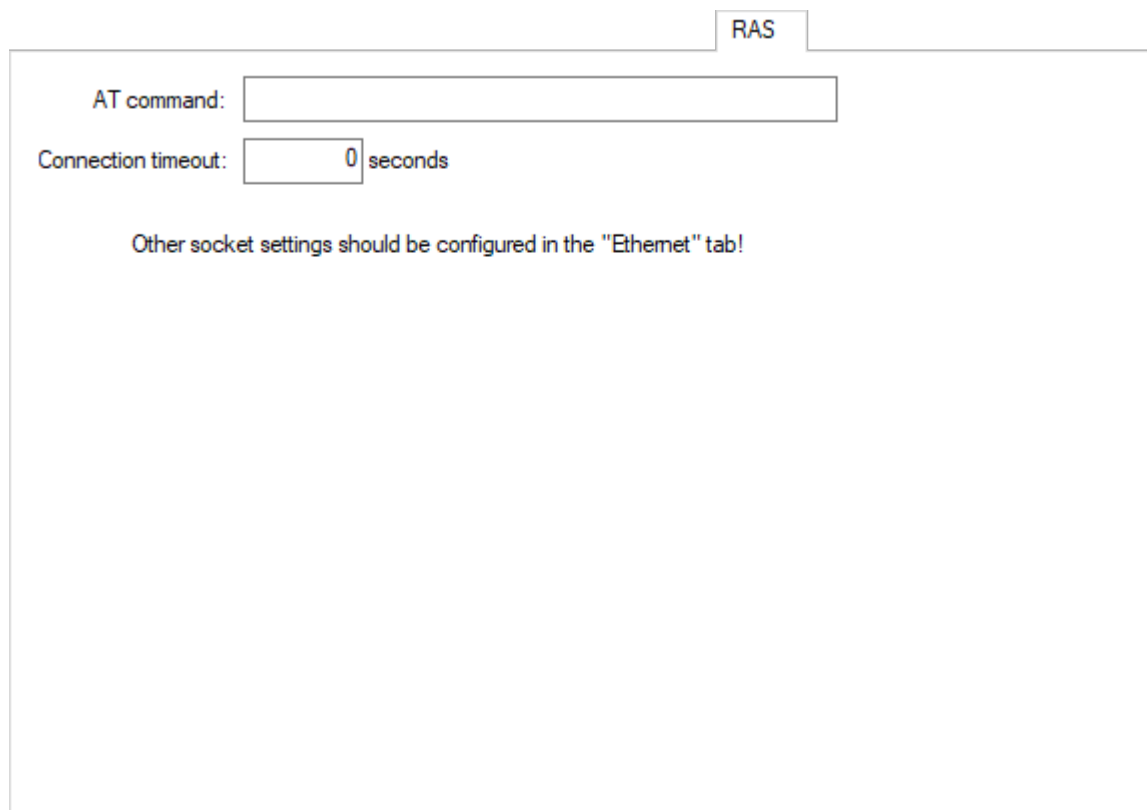
A Interface **RAS** abre uma conexão *socket* com um dispositivo RAS. Um dispositivo RAS é um servidor de modems acessível através de TCP/IP, aguardando por conexões *socket* em uma porta IP. Para cada conexão aceita nesta porta tem-se acesso a um modem.

Ao conectar-se a um dispositivo RAS, primeiramente a Interface de Comunicação conecta ao *socket* no endereço IP e na porta configurados na aba **Ethernet**. Depois que o *socket* é aberto, os passos de inicialização ou de conexão a seguir são efetuados:

1. Limpeza do *socket*, ou seja, remove qualquer mensagem de saudação **TELNET** recebida de um dispositivo RAS.
2. Envio de um comando de discagem **AT**, no formato **ASCII**, no *socket*.
3. Aguarda pela recepção de uma resposta **CONNECT**.
4. Caso o *time-out* expire, a conexão é abortada.
5. Se a resposta **CONNECT** é recebida dentro do *time-out*, o *socket* está disponível para comunicação com um dispositivo, ou seja, a conexão foi estabelecida.

Se o passo 5 (cinco) é efetuado com sucesso, então o *socket* comporta-se como um *socket* normal, com o dispositivo RAS funcionando como um roteador entre um Driver e o dispositivo. Os bytes enviados por um Driver são recebidos pelo dispositivo RAS e enviados para o dispositivo de destino utilizando um modem. Os bytes recebidos pelo dispositivo RAS do modem são enviados de volta a um Driver utilizando o mesmo *socket*.

Depois que a conexão é estabelecida, a Interface **RAS** monitora os dados recebidos por um Driver. Caso uma **String** "NO CARRIER" seja encontrada, o *socket* é fechado. Se o dispositivo RAS não envia o sinal **NO CARRIER**, a Interface **RAS** não consegue detectar quando a conexão modem entre o dispositivo RAS e o dispositivo final de I/O falha. Para recuperação de tal falha é fortemente recomendado que seja habilitada a opção **Disconnect if non-responsive** na aba **Setup**.



The image shows a screenshot of a software interface with a tab labeled "RAS". Inside the tab, there are two input fields: "AT command:" followed by an empty text box, and "Connection timeout:" followed by a text box containing the number "0" and the word "seconds". Below these fields, there is a text instruction: "Other socket settings should be configured in the 'Ethernet' tab!".

Aba RAS

### Opções disponíveis na aba RAS

OPÇÃO	DESCRIÇÃO
<b>AT command</b>	Uma <b>String</b> com o comando <b>AT</b> completo usado para discar para um dispositivo de destino. Por exemplo, "ATDT33313456" disca por tom para o número "33313456"
<b>Connection timeout</b>	Número de segundos a aguardar por uma resposta <b>CONNECT</b> do modem, após o envio de um comando <b>AT</b>

## Configurações Gerais

Esta seção contém informações sobre a configuração dos **Tags de Comunicação** e das **Propriedades** gerais das Interfaces de Comunicação.

### Tags de Comunicação

#### Tags Gerais das Interfaces de Comunicação (N2/B2 = 0)

Os Tags descritos a seguir são fornecidos para todas as Interfaces de I/O suportadas.

#### IO.CommunicationStatus

<b>Tipo de Tag</b>	Tag de Comunicação
<b>Tipo de Acesso</b>	Leitura
<b>Parâmetro N1</b>	-1 (menos um)
<b>Parâmetro N2</b>	0 (zero)
<b>Parâmetro N3</b>	0 (zero)
<b>Parâmetro N4</b>	6 (seis)
<b>Configuração por String</b>	IO.CommunicationStatus

Este Tag informa o estado da comunicação de um Driver. Indica o funcionamento da comunicação em função do recebimento de dados válidos dentro de um período de tempo arbitrado na configuração. Para mais informações, consulte o tópico **Aba Setup**. Os valores possíveis são **0 - Comunicação inativa**: O Driver não recebeu dados válidos ou deixou de receber dados depois de *n* milissegundos, conforme configurado na janela de propriedades, ou **1 - Comunicação ativa**: O Driver está recebendo dados válidos.

## IO.IOKitEvent

<b>Tipo de Tag</b>	Tag Bloco
<b>Tipo de Acesso</b>	Somente Leitura
<b>Parâmetro B1</b>	-1 (menos um)
<b>Parâmetro B2</b>	0 (zero)
<b>Parâmetro B3</b>	0 (zero)
<b>Parâmetro B4</b>	1 (um)
<b>Propriedade Size</b>	4 (quatro)
<b>Propriedade ParamItem</b>	IO.IOKitEvent

Este Bloco retorna eventos de Driver gerados por várias fontes nas Interfaces de Comunicação. A propriedade **TimeStamp** de um Bloco representa o momento em que um evento ocorre. Os Elementos de Bloco são os seguintes:

- **Elemento 0:** Tipo de evento. Os valores possíveis são **0:** Informação, **1:** Advertência ou **2:** Erro
- **Elemento 1:** Fonte de um evento. Os valores possíveis são **0:** Driver (específico de um Driver), **-1:** IOKit (eventos genéricos da Interface de Comunicação), **-2:** Interface **Serial**, **-3:** Interface **Modem**, **-4:** Interface **Ethernet** ou **-5:** Interface **RAS**
- **Elemento 2:** Número do erro, específico de cada fonte de evento
- **Elemento 3:** Mensagem de um evento, uma **String** específica de cada evento

### NOTA

Um Driver mantém um número máximo de 100 eventos internamente. Se eventos adicionais são reportados, os eventos mais antigos são descartados.

## IO.PhysicalLayerStatus

<b>Tipo de Tag</b>	Tag de Comunicação
<b>Tipo de Acesso</b>	Somente Leitura
<b>Parâmetro N1</b>	-1 (menos um)
<b>Parâmetro N2</b>	0 (zero)
<b>Parâmetro N3</b>	0 (zero)
<b>Parâmetro N4</b>	2 (dois)
<b>Configuração por String</b>	IO.PhysicalLayerStatus

Este Tag indica o estado da camada física. Os valores possíveis são os seguintes:

- **0:** Camada física parada, ou seja, um Driver está em modo **Offline**, a camada física falhou ao inicializar ou excedeu o número máximo de tentativas de reconexão
- **1:** Camada física iniciada mas não conectada, ou seja, um Driver está em modo **Online**, mas a camada física não está conectada. Se a opção **Connection management** está configurada com o valor **Automatic**, a camada física pode

estar conectando, desconectando ou esperando por uma tentativa de reconexão. Se a opção **Connection management** está configurada com o valor **Manual**, então a camada física permanece neste estado até ser forçada a conectar

- **2:** Camada física conectada, ou seja, a camada física está pronta para ser usada. Isto **NÃO** significa que um equipamento esteja conectado, apenas que a camada de acesso está funcionando

## IO.SetConfigurationParameters

<b>Tipo de Tag</b>	Tag Bloco
<b>Tipo de Acesso</b>	Somente Leitura
<b>Parâmetro B1</b>	-1 (menos um)
<b>Parâmetro B2</b>	0 (zero)
<b>Parâmetro B3</b>	0 (zero)
<b>Parâmetro B4</b>	3 (três)
<b>Propriedade Size</b>	2 (dois)
<b>Propriedade ParamItem</b>	IO.SetConfigurationParameters

Use este Tag para modificar qualquer propriedade da caixa de diálogo de configuração de um Driver em tempo de execução.

Este Tag funciona somente enquanto um Driver está em modo **Offline**. Para iniciar um Driver em modo **Offline**, selecione a opção **Start driver OFFLINE** na caixa de diálogo de configuração deste Driver. Pode-se tanto escrever em um Tag PLC ou em um Tag Bloco contendo os parâmetros a serem modificados. As escritas de Elementos de Bloco individuais não são suportadas, um Bloco inteiro precisa ser escrito de uma vez só.

No **Eclipse SCADA** é necessário usar um Tag Bloco. Cada parâmetro a ser configurado utiliza dois Elementos de Bloco. Por exemplo, caso seja necessário configurar 3 (três) parâmetros, então o tamanho do Bloco deve ser 6 (seis,  $3 \times 2$ ). O primeiro Elemento é o nome da propriedade, como uma **String**, e o segundo Elemento é o valor desta propriedade, conforme o exemplo a seguir.

```
// 'Block' deve ser um Tag Bloco com leitura automática,
// leitura por varredura e escrita automática desabilitadas.
// Configura os parâmetros
Block.element001 = "IO.Type" // Parâmetro 1
Block.element002 = "Serial"
Block.element003 = "IO.Serial.Port" // Parâmetro 2
Block.element004 = 1
Block.element005 = "IO.Serial.BaudRate" // Parâmetro 3
Block.element006 = 19200
// Escreve o Bloco inteiro
Block.Write()
```

Ao usar o **Eclipse E3**, a habilidade de criar *arrays* em tempo de execução permite o uso tanto de um Tag de Comunicação quanto de um Tag Bloco. Pode-se utilizar o método **Write** de um Driver para enviar os parâmetros diretamente para este Driver, sem a necessidade de criar um Tag, conforme o exemplo a seguir.

```
Dim arr(6)
' Configura os elementos do array
arr(1) = "IO.Type"
arr(2) = "Serial"
arr(3) = "IO.Serial.Port"
arr(4) = 1
arr(5) = "IO.Serial.BaudRate"
arr(6) = 19200
' Há dois métodos de enviar os parâmetros
' Método 1: Usando um Tag de Comunicação
tag.WriteEx arr
' Método 2: Sem utilizar um Tag
Driver.Write -1, 0, 0, 3, arr
```

Uma variação do exemplo anterior usa um *array* bidimensional.

```
Dim arr(10)
' Configura os elementos do array. Note que o array foi redimensionado
' para 10 elementos. Elementos vazios são ignorados pelo Driver
arr(1) = Array("IO.Type", "Serial")
arr(2) = Array("IO.Serial.Port", 1)
arr(3) = Array("IO.Serial.BaudRate", 19200)
Driver.Write -1, 0, 0, 3, arr
```

Um Driver não valida nomes de parâmetros ou valores passados, por isto tenha cuidado ao escrever parâmetros e valores. O método **Write** falha se o *array* de configuração é criado incorretamente. Pode-se consultar o log de um Driver ou usar o parâmetro *writeStatus* do método **WriteEx** para descobrir a causa exata de um erro.

```
Dim arr(10), strError
arr(1) = Array("IO.Type", "Serial")
arr(2) = Array("IO.Serial.Port", 1)
arr(3) = Array("IO.Serial.BaudRate", 19200)
If Not Driver.WriteEx -1, 0, 0, 3, arr, , , strError Then
    MsgBox "Falha ao configurar os parâmetros do Driver: " + strError
End If
```

## IO.WorkOnline

<b>Tipo de Tag</b>	Tag de Comunicação
<b>Tipo de Acesso</b>	Leitura ou Escrita
<b>Parâmetro N1</b>	-1 (menos um)
<b>Parâmetro N2</b>	0 (zero)
<b>Parâmetro N3</b>	0 (zero)
<b>Parâmetro N4</b>	4 (quatro)
<b>Configuração por String</b>	IO.WorkOnline

Este Tag informa o estado atual de um Driver e permite iniciar ou parar a camada física. Os valores possíveis são os seguintes:

- **0 - Driver Offline:** A camada física está fechada ou parada. Este modo permite uma configuração dinâmica dos parâmetros de um Driver através do Tag **IO.SetConfigurationParameters**
- **1 - Driver Online:** A camada física está aberta ou em execução. Enquanto está em modo **Online**, a camada física pode ser conectada ou desconectada e o estado atual pode ser conferido no Tag **IO.PhysicalLayerStatus**

No exemplo a seguir, utilizando o **Elipse E3**, um Driver é colocado em modo **Offline**, a porta COM é modificada e então é colocado em modo **Online** novamente.

```
'Configura o Driver em modo Offline
Driver.Write -1, 0, 0, 4, 0
'Muda a porta para COM2
Driver.Write -1, 0, 0, 3, Array("IO.Serial.Port", 2)
'Configura o Driver em modo Online
Driver.Write -1, 0, 0, 4, 1
```

O método **Write** pode falhar ao configurar um Driver em modo **Online**, ou seja, escrevendo o valor 1 (um). Neste caso, este Driver permanece em modo **Offline**. A causa da falha pode ser:

- Tipo de camada física configurada incorretamente, provavelmente um valor inválido foi configurado para a propriedade **IO.Type**
- Este Driver pode ter ficado sem memória
- A camada física pode ter deixado de criar a *thread* de trabalho. Procure no arquivo de log pela mensagem "Failed to create physical layer thread!"
- A camada física não conseguiu inicializar. A causa da falha depende do tipo de camada física. Pode ser um número de porta serial inválida, falha ao inicializar o Windows Sockets ou falha ao inicializar o TAPI (modem), entre outras. A causa é gravada no arquivo de log

#### IMPORTANTE

Mesmo que a configuração de um Driver para o modo **Online** seja bem-sucedida, isto não significa necessariamente que a camada física esteja pronta para uso, ou seja, pronta para executar operações de entrada e saída com um equipamento externo. O Tag **IO.PhysicalLayerStatus** deve ser verificado para assegurar que a camada física esteja conectada e preparada para a comunicação.

## Propriedades

Estas são as propriedades gerais de todas as Interfaces de I/O suportadas.

### IO.ConnectionMode

**9** Controla o modo de gerenciamento da Conexão. Os valores possíveis são **0**: Modo automático, em que um Driver gerencia a conexão ou **1**: Modo manual, em que uma aplicação gerencia a conexão.

### IO.GiveUpEnable

Quando configurada para Verdadeiro, define um número máximo de tentativas de reconexão. Se todas as reconexões falharem, um Driver entra em modo **Offline**. Se configurada para Falso, um Driver tenta até que uma reconexão seja bem-sucedida.

### IO.GiveUpTries

**9** Número de tentativas de reconexão antes que esta seja abortada. Por exemplo, se o valor desta propriedade é igual a 1 (um), um Driver tenta apenas uma reconexão quando a conexão é perdida. Se esta falhar, este Driver entra em modo **Offline**.

### IO.InactivityEnable

Configure em Verdadeiro para habilitar e em Falso para desabilitar a detecção de inatividade. A camada física é desconectada se está inativa por um certo período de tempo. A camada física é considerada inativa apenas se é capaz de enviar dados mas não de recebê-los de volta.

## IO.InactivityPeriodSec

9 Número de segundos para a verificação de inatividade. Se a camada física está inativa por este período de tempo, então é desconectada.

## IO.RecoverEnable

☑ Configure em Verdadeiro para habilitar um Driver a recuperar conexões perdidas e em Falso para deixar um Driver em modo **Offline** quando uma conexão é perdida.

## IO.RecoverPeriodSec

9 Tempo de espera entre duas tentativas de conexão, em segundos.

### NOTA

A primeira reconexão é executada imediatamente após a conexão ser perdida.

## IO.StartOffline

☑ Configure em Verdadeiro para iniciar um Driver em modo **Offline** e em Falso para iniciar um Driver em modo **Online**.

### NOTA

Não faz sentido modificar esta propriedade em tempo de execução, já que esta só pode ser modificada quando um Driver já está em modo **Offline**. Para configurar um Driver em modo **Online** em tempo de execução, escreva o valor 1 (um) no Tag **IO.WorkOnline**.

## IO.TimeoutMs

9 Define o *time-out* da camada física, em milissegundos. Um segundo equivale a 1000 milissegundos.

## IO.Type

A Define o tipo de interface física utilizada por um Driver. Os valores possíveis são os seguintes:

- **N ou None**: Não utiliza uma interface física, ou seja, um Driver deve fornecer uma interface personalizada
- **S ou Serial**: Utiliza uma porta serial local (COM $n$ )
- **M ou Modem**: Utiliza um modem local, interno ou externo, acessado via TAPI (*Telephony Application Programming Interface*)
- **E ou Ethernet**: Utiliza um *socket* TCP/IP ou UDP/IP
- **R ou RAS**: Utiliza uma Interface **RAS** (*Remote Access Server*). Um Driver conecta-se a um equipamento RAS através da Interface **Ethernet** e então emite um comando **AT** (*dial*)

## Configuração de Estatísticas

Esta seção contém informações sobre a configuração dos **Tags de Comunicação** e das **Propriedades** das estatísticas das Interfaces de Comunicação.

## Tags de Comunicação

### Tags de Estatísticas das Interfaces de Comunicação (N2/B2 = 0)

Os Tags descritos a seguir mostram estatísticas para todas as Interfaces de Comunicação.

#### IO.Stats.Partial.BytesRecv

<b>Tipo de Tag</b>	Tag de Comunicação
<b>Tipo de Acesso</b>	Somente Leitura
<b>Parâmetro N1</b>	-1 (menos um)
<b>Parâmetro N2</b>	0 (zero)
<b>Parâmetro N3</b>	0 (zero)
<b>Parâmetro N4</b>	1101
<b>Configuração por String</b>	IO.Stats.Partial.BytesRecv

Este Tag retorna a quantidade de bytes recebidos na conexão atual.

#### IO.Stats.Partial.BytesSent

<b>Tipo de Tag</b>	Tag de Comunicação
<b>Tipo de Acesso</b>	Somente Leitura
<b>Parâmetro N1</b>	-1 (menos um)
<b>Parâmetro N2</b>	0 (zero)
<b>Parâmetro N3</b>	0 (zero)
<b>Parâmetro N4</b>	1100
<b>Configuração por String</b>	IO.Stats.Partial.BytesSent

Este Tag retorna a quantidade de bytes enviados na conexão atual.

#### IO.Stats.Partial.TimeConnectedSeconds

<b>Tipo de Tag</b>	Tag de Comunicação
<b>Tipo de Acesso</b>	Somente Leitura
<b>Parâmetro N1</b>	-1 (menos um)
<b>Parâmetro N2</b>	0 (zero)
<b>Parâmetro N3</b>	0 (zero)
<b>Parâmetro N4</b>	1102
<b>Configuração por String</b>	IO.Stats.Partial.TimeConnectedSeconds

Este Tag retorna o número de segundos que um Driver está conectado na conexão atual ou 0 (zero) se um Driver está desconectado.

## IO.Stats.Partial.TimeDisconnectedSeconds

<b>Tipo de Tag</b>	Tag de Comunicação
<b>Tipo de Acesso</b>	Somente Leitura
<b>Parâmetro N1</b>	-1 (menos um)
<b>Parâmetro N2</b>	0 (zero)
<b>Parâmetro N3</b>	0 (zero)
<b>Parâmetro N4</b>	1103
<b>Configuração por String</b>	IO.Stats.Partial.TimeDisconnectedSeconds

Este Tag retorna o número de segundos que um Driver está desconectado desde o término da última conexão ou 0 (zero) se um Driver está conectado.

## IO.Stats.Total.BytesRecv

<b>Tipo de Tag</b>	Tag de Comunicação
<b>Tipo de Acesso</b>	Somente Leitura
<b>Parâmetro N1</b>	-1 (menos um)
<b>Parâmetro N2</b>	0 (zero)
<b>Parâmetro N3</b>	0 (zero)
<b>Parâmetro N4</b>	1001
<b>Configuração por String</b>	IO.Stats.Total.BytesRecv

Este Tag retorna a quantidade de bytes recebidos desde que um Driver foi carregado.

## IO.Stats.Total.BytesSent

<b>Tipo de Tag</b>	Tag de Comunicação
<b>Tipo de Acesso</b>	Somente Leitura
<b>Parâmetro N1</b>	-1 (menos um)
<b>Parâmetro N2</b>	0 (zero)
<b>Parâmetro N3</b>	0 (zero)
<b>Parâmetro N4</b>	1000
<b>Configuração por String</b>	IO.Stats.Total.BytesSent

Este Tag retorna a quantidade de bytes enviados desde que um Driver foi carregado.

## IO.Stats.Total.ConnectionCount

<b>Tipo de Tag</b>	Tag de Comunicação
<b>Tipo de Acesso</b>	Somente Leitura
<b>Parâmetro N1</b>	-1 (menos um)
<b>Parâmetro N2</b>	0 (zero)
<b>Parâmetro N3</b>	0 (zero)
<b>Parâmetro N4</b>	1004
<b>Configuração por String</b>	IO.Stats.Total.ConnectionCount

Este Tag retorna a quantidade de conexões que um Driver já estabeleceu, com sucesso, desde que foi carregado.

## IO.Stats.Total.TimeConnectedSeconds

<b>Tipo de Tag</b>	Tag de Comunicação
<b>Tipo de Acesso</b>	Somente Leitura
<b>Parâmetro N1</b>	-1 (menos um)
<b>Parâmetro N2</b>	0 (zero)
<b>Parâmetro N3</b>	0 (zero)
<b>Parâmetro N4</b>	1002
<b>Configuração por String</b>	IO.Stats.Total.TimeConnectedSeconds

Este Tag retorna o número de segundos que um Driver permaneceu conectado desde que foi carregado.

## IO.Stats.Total.TimeDisconnectedSeconds

<b>Tipo de Tag</b>	Tag de Comunicação
<b>Tipo de Acesso</b>	Somente Leitura
<b>Parâmetro N1</b>	-1 (menos um)
<b>Parâmetro N2</b>	0 (zero)
<b>Parâmetro N3</b>	0 (zero)
<b>Parâmetro N4</b>	1003
<b>Configuração por String</b>	IO.Stats.Total.TimeDisconnectedSeconds

Este Tag retorna o número de segundos que um Driver permaneceu desconectado desde que foi carregado.

## Propriedades

Atualmente, não existem propriedades definidas especificamente para mostrar as estatísticas das Interfaces de Comunicação em tempo de execução.

## Configuração da Interface Ethernet

Esta seção contém informações sobre a configuração dos **Tags de Comunicação** e das **Propriedades** da Interface **Ethernet**.

### Tags de Comunicação

#### Tags da Interface Ethernet (N2/B2 = 4)

Os Tags descritos a seguir permitem controlar e identificar a Interface **Ethernet** em tempo de execução e também são válidos quando a Interface **RAS** está selecionada.

#### IMPORTANTE

Estes Tags estão disponíveis **SOMENTE** enquanto um Driver está em modo **Online**.

### IO.Ethernet.IPSelect

<b>Tipo de Tag</b>	Tag de Comunicação
<b>Tipo de Acesso</b>	Leitura ou Escrita
<b>Parâmetro N1</b>	-1 (menos um)
<b>Parâmetro N2</b>	0 (zero)
<b>Parâmetro N3</b>	4 (quatro)
<b>Parâmetro N4</b>	0 (zero)
<b>Configuração por String</b>	IO.Ethernet.IPSelect

Indica o endereço IP ativo. Os valores possíveis são **0**: O endereço principal de IP está selecionado, **1**: O primeiro endereço IP alternativo ou de *backup* está selecionado, **2**: O segundo endereço IP alternativo ou de *backup* está selecionado ou **3**: O terceiro endereço IP alternativo ou de *backup* está selecionado.

Se a Interface **Ethernet** ou **RAS** está conectada, este Tag indica qual dos quatro endereços IP configurados está em uso. Se a Interface está desconectada, este Tag indica qual endereço IP é usado primeiro na próxima tentativa de conexão.

Durante o processo de conexão, se o endereço IP ativo não está disponível, a Interface de Comunicação tenta conectar-se usando o outro endereço IP. Se a conexão com o endereço IP alternativo funcionar, este é configurado como o endereço IP ativo (*switchover* automático).

Para forçar um *switchover* manual, escreva valores de 0 (zero) a três (3) neste Tag. Isto força a reconexão com o endereço IP especificado (**0**: Endereço principal, **1, 2, 3**: Endereços alternativos) se um Driver está atualmente conectado. Se um Driver está desconectado, este Tag configura o endereço IP ativo para a próxima tentativa de conexão.

### IO.Ethernet.IPSwitch

<b>Tipo de Tag</b>	Tag de Comunicação
--------------------	--------------------

<b>Tipo de Acesso</b>	Somente Escrita
<b>Parâmetro N1</b>	-1 (menos um)
<b>Parâmetro N2</b>	0 (zero)
<b>Parâmetro N3</b>	4 (quatro)
<b>Parâmetro N4</b>	1 (um)
<b>Configuração por String</b>	IO.Ethernet.IPSwitch

Qualquer valor escrito neste Tag força um *switchover* manual. Se o endereço principal de IP está ativo, então o primeiro endereço IP alternativo ou de *backup* é ativado, e assim por diante passando por todos os endereços IP alternativos e voltando para o endereço principal até estabelecer uma conexão.

Se um Driver está desconectado, este Tag configura o endereço IP ativo para a próxima tentativa de conexão.

## IO.Ethernet.SocketState

<b>Tipo de Tag</b>	Tag de Comunicação
<b>Tipo de Acesso</b>	Somente Leitura
<b>Parâmetro N1</b>	-1 (menos um)
<b>Parâmetro N2</b>	0 (zero)
<b>Parâmetro N3</b>	4 (quatro)
<b>Parâmetro N4</b>	2 (dois)
<b>Configuração por String</b>	IO.Ethernet.SocketState

A propriedade **Value** deste Tag corresponde a estados do *socket* em um mapa de bits:

- **Bit 0:** 0 (zero, não está em escuta) ou 1 (um, em escuta)
- **Bit 1:** 0 (zero, desconectado) ou 1 (um, conectado)

## Propriedades

Estas propriedades controlam a configuração da Interface **Ethernet**.

### NOTA

A Interface **Ethernet** também é usada pela Interface **RAS**.

## IO.Ethernet.AcceptConnection

☑ Configure em Falso se um Driver não deve aceitar conexões externas, ou seja, se um Driver se comporta como mestre, ou configure em Verdadeiro para habilitar a recepção de conexões, ou seja, se um Driver se comporta como escravo.

## IO.Ethernet.BackupEnable[2,3]

☑ Configure em Verdadeiro para habilitar o endereço IP alternativo ou de *backup*. Se a tentativa de reconectar com o endereço IP principal falhar, um Driver tenta utilizar um endereço IP alternativo ou de *backup*. Configure em Falso para

desabilitar a utilização.

## IO.Ethernet.BackupIP[2,3]

**A** Endereço IP alternativo ou de *backup* de um equipamento remoto. Pode-se utilizar tanto o endereço numérico como o nome de *host* de um equipamento, como por exemplo "192.168.0.7" ou "SERVER2".

## IO.Ethernet.BackupLocalPort[2,3]

**9** Número da porta local a ser utilizada na conexão ao endereço IP alternativo ou de *backup* de um equipamento remoto. Usado apenas se a propriedade **IO.Ethernet.BackupLocalPortEnable** está configurada para Verdadeiro.

## IO.Ethernet.BackupLocalPortEnable[2,3]

**■** Configure em Verdadeiro para forçar o uso de uma porta local específica ao conectar ao endereço IP alternativo ou de *backup* ou configure em Falso para utilizar qualquer porta local disponível.

## IO.Ethernet.BackupPort[2,3]

**9** Número da porta do endereço IP alternativo ou de *backup* de um equipamento remoto, usado juntamente com a propriedade **IO.Ethernet.BackupIP**.

## IO.Ethernet.IPFilter

**A** Lista de endereços IPv4 ou IPv6 separados por vírgula, que define de quais endereços um Driver aceita ou bloqueia conexões. Pode-se utilizar asteriscos, como por exemplo "192.168.\*.\*", ou intervalos, como por exemplo "192.168.0.41-50", em qualquer parte dos endereços IP. Para bloquear um endereço IP ou um intervalos de endereços IP, use o caractere til ("~") no início do endereço, conforme os exemplos a seguir:

- **192.168.0.24**: Aceita apenas conexões do endereço IPv4 192.168.0.24
- **192.168.0.41-50**: Aceita conexões dos endereços IPv4 no intervalo entre 192.168.0.41 e 192.168.0.50
- **192.168.0.\***: Aceita conexões dos endereços IPv4 no intervalo entre 192.168.0.0 e 192.168.0.255
- **fe80:3bf:877::\*:\*** (**expande para fe80:03bf:0877:0000:0000:0000:0000:0000:\***): Aceita conexões de endereços IPv6 no intervalo entre fe80:03bf:0877:0000:0000:0000:0000:0000 e fe80:03bf:0877:0000:0000:0000:0000:ffff:ffff
- **192.168.0.10, 192.168.0.15, 192.168.0.20**: Aceita conexões dos endereços IPv4 192.168.0.10, 192.168.0.15 e 192.168.0.20
- **~192.168.0.95, 192.168.0.\***: Aceita conexões dos endereços IPv4 no intervalo entre 192.168.0.0 e 192.168.0.255, exceto o endereço IPv4 192.168.0.95

Quando um Driver recebe uma tentativa de conexão, a lista de filtros é percorrida sequencialmente da esquerda para a direita, procurando por uma autorização ou bloqueio específico para o endereço IP de onde veio a conexão. Se nenhum elemento da lista corresponde ao endereço IP, a autorização ou bloqueio são ditados pelo último elemento da lista:

- Se o último elemento da lista é uma autorização, como por exemplo "192.168.0.24", então todos os endereços IP não encontrados na lista são bloqueados
- Se o último elemento da lista é um bloqueio, como por exemplo "~192.168.0.24", então todos os endereços IP não encontrados na lista são autorizados

Se um endereço IP aparece em mais de um filtro da lista, o filtro mais à esquerda tem precedência. Por exemplo, no caso de "~192.168.0.95, 192.168.0.\*", o endereço IP 192.168.0.95 se encaixa nas duas regras, mas a regra que vale é a mais à esquerda, "~192.168.0.95", e portanto o endereço IP é bloqueado.

Quando o **IOKit** bloqueia uma conexão, a mensagem "Blocked incoming socket connection from {IP}!" é logada.

No caso de conexões UDP em modo escuta em *broadcast*, em que um Driver pode receber pacotes de diferentes endereços IP, o bloqueio ou permissão é realizado a cada pacote recebido. Se um pacote é recebido de um endereço IP bloqueado, a mensagem "Blocked incoming packet from {IP} (discarding {N} bytes)!" é logada.

## IO.Ethernet.ListenIP

**A** Endereço IP da interface local de rede por onde um Driver efetua e aceita conexões. Deixe esta propriedade vazia para efetuar e aceitar conexões por qualquer interface local de rede.

## IO.Ethernet.ListenPort

**9** Número da porta IP utilizada por um Driver para escutar conexões.

## IO.Ethernet.MainIP

**A** Endereço IP de um equipamento remoto. Pode-se utilizar tanto o endereço numérico como o nome de *host* de um equipamento, como por exemplo "192.168.0.7" ou "SERVER2".

## IO.Ethernet.MainLocalPort

**9** Número da porta local a ser utilizada na conexão ao endereço IP principal de um equipamento remoto. Este valor é usado apenas se a propriedade **IO.Ethernet.MainLocalPortEnable** é igual a Verdadeiro.

## IO.Ethernet.MainLocalPortEnable

**■** Configure em Verdadeiro para forçar o uso de uma porta local específica ao conectar ao endereço IP principal ou configure em Falso para utilizar qualquer porta local disponível.

## IO.Ethernet.MainPort

**9** Número da porta IP em um equipamento remoto, usado em conjunto com a propriedade **IO.Ethernet.MainIP**.

## IO.Ethernet.PingEnable

**■** Configure em Verdadeiro para habilitar o envio de um comando **ping** para o endereço IP de um equipamento remoto, antes de tentar conectar-se ao *socket*. O *time-out* de conexão do *socket* não pode ser controlado, por isto o envio de um comando **ping** antes de conectar-se é uma maneira rápida de detectar se a conexão vai falhar. Configure em Falso para desabilitar o comando **ping**.

## IO.Ethernet.PingTimeoutMs

**9** Tempo de espera por uma resposta de um comando **ping**, em milissegundos.

## IO.Ethernet.PingTries

**9** Número máximo de tentativas de comandos **ping**. O valor mínimo é 1 (um), incluindo o primeiro comando **ping**.

## IO.Ethernet.ShareListenPort

☑ Configure em Verdadeiro para compartilhar a porta de escuta com outros Drivers e processos ou Falso para abrir a porta de escuta em modo exclusivo. Para compartilhar uma porta de escuta com sucesso, todos os Drivers e processos envolvidos devem abrir esta porta em modo compartilhado. Quando uma porta de escuta é compartilhada, cada nova conexão é distribuída para um dos processos que estão escutando. Desta forma, se um Driver Escravo só suporta uma conexão por vez, pode-se utilizar várias instâncias deste Driver escutando na mesma porta, portanto simulando um Driver com suporte a múltiplas conexões.

## IO.Ethernet.SupressEcho

☑ Configure em Verdadeiro para eliminar o eco presente em uma comunicação. O eco é a recepção indesejada de uma cópia exata de todos os pacotes de dados que um Driver enviou para um equipamento.

## IO.Ethernet.Transport

⚠ Define o protocolo de transporte. Os valores possíveis são **T ou TCP**: Utiliza o protocolo TCP/IP ou **U ou UDP**: Utiliza o protocolo UDP/IP.

## IO.Ethernet.UseIPv6

☑ Configure em Verdadeiro para utilizar endereços IPv6 em todas as conexões Ethernet ou configure em Falso para utilizar endereços IPv4 (padrão).

## Configuração da Interface Modem

Esta seção contém informações sobre a configuração dos **Tags de Comunicação** e das **Propriedades** da Interface **Modem** (TAPI).

### Tags de Comunicação

#### Tags da Interface Modem (N2/B2 = 3)

Os Tags descritos a seguir permitem controlar e diagnosticar a Interface **Modem** (TAPI) em tempo de execução.

#### IMPORTANTE

Estes Tags estão disponíveis **SOMENTE** enquanto um Driver está em modo **Online**.

## IO.TAPI.ConnectionBaudRate

Tipo de Tag	Tag de Comunicação
Tipo de Acesso	Somente Leitura
Parâmetro N1	-1 (menos um)
Parâmetro N2	0 (zero)
Parâmetro N3	3 (três)
Parâmetro N4	5 (cinco)
Configuração por String	IO.TAPI.ConnectionBaudRate

Indica o valor de *baud rate* da conexão atual. Se o modem não está conectado, retorna o valor 0 (zero).

## IO.TAPI.Dial

<b>Tipo de Tag</b>	Tag de Comunicação
<b>Tipo de Acesso</b>	Somente Escrita
<b>Parâmetro N1</b>	-1 (menos um)
<b>Parâmetro N2</b>	0 (zero)
<b>Parâmetro N3</b>	3 (três)
<b>Parâmetro N4</b>	1 (um)
<b>Configuração por String</b>	IO.TAPI.Dial

Escreva qualquer valor neste Tag para forçar a Interface **Modem** a iniciar uma chamada. Este comando é assíncrono, apenas iniciando o processo de chamada. Pode-se monitorar o Tag **IO.TAPI.IsModemConnected** para detectar quando uma chamada é estabelecida.

## IO.TAPI.HangUp

<b>Tipo de Tag</b>	Tag de Comunicação
<b>Tipo de Acesso</b>	Somente Escrita
<b>Parâmetro N1</b>	-1 (menos um)
<b>Parâmetro N2</b>	0 (zero)
<b>Parâmetro N3</b>	3 (três)
<b>Parâmetro N4</b>	4 (quatro)
<b>Configuração por String</b>	IO.TAPI.HangUp

Qualquer valor escrito neste Tag desliga a chamada atual.

### NOTA

Use este comando apenas quando gerenciar a camada física manualmente ou ao explicitamente tentar forçar um Driver a reiniciar a comunicação. Se a camada física está configurada para reconexão automática, um Driver imediatamente tenta restabelecer a conexão.

## IO.TAPI.IsModemConnected

<b>Tipo de Tag</b>	Tag de Comunicação
<b>Tipo de Acesso</b>	Somente Leitura
<b>Parâmetro N1</b>	-1 (menos um)
<b>Parâmetro N2</b>	0 (zero)
<b>Parâmetro N3</b>	3 (três)
<b>Parâmetro N4</b>	3 (três)
<b>Configuração por String</b>	IO.TAPI.IsModemConnected

Este Tag indica o estado da conexão do modem. Os valores possíveis são **0**: O modem não está conectado, mas pode estar realizando ou recebendo uma chamada externa ou **1**: O modem está conectado e um Driver completou ou recebeu uma chamada externa com sucesso. Enquanto está neste estado, a camada física consegue enviar ou receber dados.

## IO.TAPI.IsModemConnecting

<b>Tipo de Tag</b>	Tag de Comunicação
<b>Tipo de Acesso</b>	Somente Leitura
<b>Parâmetro N1</b>	-1 (menos um)
<b>Parâmetro N2</b>	0 (zero)
<b>Parâmetro N3</b>	3 (três)
<b>Parâmetro N4</b>	6 (seis)
<b>Configuração por String</b>	IO.TAPI.IsModemConnecting

Este Tag indica o estado de conexão do modem, com mais detalhes do que o Tag **IO.TAPI.IsModemConnected**. Os valores possíveis são **0**: O modem não está conectado, **1**: O modem está conectando, ou seja, realizando ou recebendo uma chamada externa, **2**: O modem está conectado. Enquanto está neste estado, a camada física consegue enviar ou receber dados ou **3**: O modem está desconectando a chamada atual.

## IO.TAPI.ModemStatus

<b>Tipo de Tag</b>	Tag de Comunicação
<b>Tipo de Acesso</b>	Somente Leitura
<b>Parâmetro N1</b>	-1 (menos um)
<b>Parâmetro N2</b>	0 (zero)
<b>Parâmetro N3</b>	3 (três)
<b>Parâmetro N4</b>	2 (dois)
<b>Configuração por String</b>	IO.TAPI.ModemStatus

Retorna uma **String** com o estado atual do modem. Os valores possíveis são os seguintes:

- **"No status!":** A Interface **Modem** ainda não foi aberta ou já foi fechada
- **"Modem initialized OK!":** A Interface **Modem** foi inicializada com sucesso
- **"Modem error at initialization!":** Um Driver não conseguiu inicializar a linha do modem. Confira o arquivo de log deste Driver para mais detalhes
- **"Modem error at dial!":** Um Driver não conseguiu começar ou aceitar uma chamada
- **"Connecting...":** Um Driver iniciou uma chamada com sucesso, e está atualmente processando esta chamada
- **"Ringing...":** Indica que o modem está recebendo uma chamada externa, mas ainda não a aceitou
- **"Connected!":** Um Driver conectou-se com sucesso, ou seja, completou ou aceitou uma chamada externa
- **"Disconnecting...":** Um Driver está desligando a chamada atual
- **"Disconnected OK!":** Um Driver desligou a chamada atual
- **"Error: no dial tone!":** Um Driver abortou a chamada porque o sinal de linha disponível não foi detectado
- **"Error: busy!":** Um Driver abortou a ligação porque a linha estava ocupada
- **"Error: no answer!":** Um Driver abortou a chamada porque não recebeu resposta do outro modem
- **"Error: unknown!":** A chamada atual foi abortada por um erro desconhecido

## IO.TAPI.PhoneNumber

<b>Tipo de Tag</b>	Tag de Comunicação
<b>Tipo de Acesso</b>	Leitura ou Escrita
<b>Parâmetro N1</b>	-1 (menos um)
<b>Parâmetro N2</b>	0 (zero)
<b>Parâmetro N3</b>	3 (três)
<b>Parâmetro N4</b>	0 (zero)
<b>Configuração por String</b>	IO.TAPI.PhoneNumber

Este Tag é uma **String** que lê ou modifica o número do telefone utilizado pelo Tag **IO.TAPI.Dial**. Ao modificar este Tag, o novo valor é usado apenas no próximo comando **Dial**.

## Propriedades

Estas propriedades controlam a configuração da Interface **Modem** (TAPI).

## IO.TAPI.AcceptIncoming

**9** Configure em Falso se o modem não pode aceitar chamadas externas, ou seja, se um Driver se comporta como mestre, e configure em Verdadeiro para habilitar a recepção de chamadas, ou seja, se um Driver se comporta como escravo.

## IO.TAPI.ModemID

9 É o número de identificação do modem. Este ID é criado pelo Windows e é usado internamente para identificar o modem dentro de uma lista de equipamentos instalados no computador. Este ID pode não permanecer válido caso o modem seja reinstalado ou a aplicação seja executada em outro computador.

### NOTA

Recomenda-se que esta propriedade seja configurada em 0 (zero), indicando que um Driver deve utilizar o primeiro modem disponível.

## IO.TAPI.PhoneNumber

A O número de telefone utilizado em comandos **Dial**, como por exemplo "0w01234566", em que o caractere "w" força o modem a esperar por um sinal de chamada.

## Configuração da Interface RAS

Esta seção contém informações sobre a configuração dos **Tags de Comunicação** e das **Propriedades** da Interface **RAS**.

### Tags de Comunicação

#### Tags da Interface RAS (N2/B2 = 5)

Atualmente, não existem Tags definidos especificamente para gerenciar a Interface **RAS** em tempo de execução.

### Propriedades

Estas propriedades controlam a configuração da Interface **RAS**.

### NOTA

A Interface **RAS** utiliza a Interface **Ethernet**, que por este motivo também deve ser configurada.

## IO.RAS.ATCommand

A Comando **AT** a ser enviado através do *socket* para forçar um equipamento RAS a realizar uma ligação usando o canal RAS atual, como por exemplo "ATDT6265545".

## IO.RAS.CommandTimeoutSec

9 Tempo de espera pela mensagem **CONNECT** em resposta a um comando **AT**, em segundos.

## Configuração da Interface Serial

Esta seção contém informações sobre a configuração dos **Tags de Comunicação** e das **Propriedades** da Interface **Serial**.

### Tags de Comunicação

#### Tags da Interface Serial (N2/B2 = 2)

Atualmente, não existem Tags definidos especificamente para gerenciar a Interface **Serial** em tempo de execução.

## Propriedades

Estas propriedades controlam a configuração da Interface **Serial**.

### IO.Serial.Baudrate

9 Especifica a taxa de *bauds* da porta serial, como por exemplo 9600.

### IO.Serial.CTSTimeoutMs

9 Tempo de espera pelo sinal **CTS**, em milissegundos. Após o sinal **RTS** ser ligado (**ON**), um temporizador é iniciado para esperar pelo sinal **CTS**. Se este temporizador expira, um Driver aborta o envio de bytes através da porta serial. Disponível apenas quando a propriedade **IO.Serial.RTS** está configurada com o valor **Toggle** e a propriedade **IO.Serial.WaitCTS** está configurada em Verdadeiro.

### IO.Serial.DataBits

9 Especifica o número de bits de dados para a configuração da porta serial. Os valores possíveis são **5**: Cinco bits de dados, **6**: Seis bits de dados, **7**: Sete bits de dados ou **8**: Oito bits de dados.

### IO.Serial.DelayAfterMs

9 Número de milissegundos de atraso após o último byte ter sido enviado através da porta serial, mas antes de desligar (**OFF**) o sinal **RTS**. Disponível apenas quando a propriedade **IO.Serial.RTS** está configurada com o valor **Toggle** e a propriedade **IO.Serial.WaitCTS** está configurada em Falso.

### IO.Serial.DelayBeforeMs

9 Número de milissegundos de atraso após o sinal **RTS** ter sido ligado (**ON**), mas antes dos dados serem enviados. Disponível apenas quando a propriedade **IO.Serial.RTS** está configurada com o valor **Toggle** e a propriedade **IO.Serial.WaitCTS** está configurada em Falso.

### IO.Serial.DTR

A Indica o modo como um Driver lida com o sinal **DTR**. Os valores possíveis são **OFF**: Sinal **DTR** sempre desligado ou **ON**: Sinal **DTR** sempre ligado.

### IO.Serial.InterbyteDelayUs

9 Tempo de espera, em milissegundos (1/1000000 de um segundo), para cada dois bytes enviados pela Interface **Serial**.

### IO.Serial.InterframeDelayMs

9 Tempo de espera, em milissegundos, antes de enviar um pacote após o último pacote enviado ou recebido.

### IO.Serial.Parity

A Especifica a paridade para a configuração da porta serial. Os valores possíveis são **E ou Even**: Paridade par, **N ou None**: Sem paridade, **O ou Odd**: Paridade ímpar, **M ou Mark**: Paridade de marca ou **S ou Space**: Paridade de espaço.

### IO.Serial.Port

9 Número da porta serial local. Os valores possíveis são **1**: Utiliza a porta COM1, **2**: Utiliza a porta COM2, **3**: Utiliza a porta COM3 ou **n**: Utiliza a porta COMn.

## IO.Serial.RTS

**A** Indica como um Driver lida com o sinal **RTS**. Os valores possíveis são **OFF**: Sinal **RTS** sempre desligado, **ON**: Sinal **RTS** sempre ligado ou **Toggle**: Liga (**ON**) o sinal **RTS** quando está transmitindo dados e desliga (**OFF**) o sinal **RTS** quando não está transmitindo dados.

## IO.Serial.StopBits

**9** Especifica o número de bits de parada para a configuração da porta serial. Os valores possíveis são **1**: Um bit de parada, **2**: Um bit e meio de parada ou **3**: Dois bits de parada.

## IO.Serial.SuppressEcho

**9** Utilize um valor diferente de 0 (zero) para habilitar a supressão de eco ou 0 (zero) para desabilitá-la.

## IO.Serial.WaitCTS

**▣** Configure em Verdadeiro para forçar um Driver a esperar pelo sinal **CTS** antes de enviar bytes quando o sinal **RTS** está ligado (**ON**). Disponível apenas quando a propriedade **IO.Serial.RTS** está configurada com o valor **Toggle**.

## Histórico de Revisões do Driver

VERSÃO	DATA	AUTOR	COMENTÁRIOS
2.0.1	22/12/2025	M. Ludwig	<ul style="list-style-type: none"> <li>• Driver atualizado para a biblioteca <b>IOKit</b> versão <b>3.0</b> e Visual Studio 2022 (<i>Case 38690</i>).</li> </ul>
1.4.1	18/11/2010	C. Mello	<ul style="list-style-type: none"> <li>• Corrigido um problema de comunicação dos Tags da biblioteca <b>IOKit</b> com Superblocos habilitados (<i>Case 11056</i>).</li> </ul>
1.3.1	16/04/2009	C. Mello	<ul style="list-style-type: none"> <li>• Adicionada compatibilidade com o Windows CE (<i>Case 9826</i>).</li> </ul>
1.2.1	23/06/2008	A. Qites	<ul style="list-style-type: none"> <li>• Adicionado suporte a cartões MMC (<i>Case 8841</i>).</li> </ul>
1.1.1	10/09/2007	A. Qites	<ul style="list-style-type: none"> <li>• Adicionado suporte à escrita de relógio no <b>Elipse SCADA</b> usando a atribuição de <b>CurrentTime</b> e <b>GetTime</b> (<i>Case 7544</i>).</li> <li>• Implementada a leitura e escrita de números reais (<i>Case 8690</i>).</li> <li>• Implementado o recurso de Superblocos (<i>Case 7844</i>).</li> <li>• Corrigido um problema no comando de ajuste de relógio, que enviava o ano invertido (<i>Case 7527</i>).</li> </ul>

VERSÃO	DATA	AUTOR	COMENTÁRIOS
1.0.1	20/08/2006	A. Quites	<ul style="list-style-type: none"><li>• Versão inicial deste Driver (Case 5729).</li></ul>

**Matriz**

Rua Mostardeiro, 322/Cj. 902, 1001 e  
1002

90430-000 — Porto Alegre — RS

Fone: (+55 51) 3346-4699

Fax: (+55 51) 3222-6226

E-mail: [elipse-rs@elipse.com.br](mailto:elipse-rs@elipse.com.br)

**Filial no Paraná**

Av. Sete de Setembro, 4698/1708

80240-000 — Curitiba — PR

Fone: (+55 41) 4062-5824

E-mail: [elipse-pr@elipse.com.br](mailto:elipse-pr@elipse.com.br)

**Filial no Rio de Janeiro**

Av. José Silva de A. Neto, 200/Bl. 4/Sl.  
109B

22250-044 — Rio de Janeiro — RJ

Fone: (+55 21) 2430-5912

Suporte Técnico: (+55 21) 2430-5963

E-mail: [elipse-rj@elipse.com.br](mailto:elipse-rj@elipse.com.br)

**Filial em São Paulo**

Rua dos Pinheiros, 870/Cj. 141 e 142

05422-001 — São Paulo — SP

Fone: (+55 11) 3061-2828

Fax: (+55 11) 3086-2338

E-mail: [elipse-sp@elipse.com.br](mailto:elipse-sp@elipse.com.br)

**Filial em Minas Gerais**

Rua Antônio de Albuquerque, 156/705

30112-010 — Belo Horizonte — MG

Fone: (+55 31) 4062-5824

E-mail: [elipse-mg@elipse.com.br](mailto:elipse-mg@elipse.com.br)

**Filial em Taiwan**

9F., No.12, Beiping 2nd St., Sanmin Dist.  
807 — Kaohsiung City — Taiwan

Fone: (+886 7) 323-8468

Fax: (+886 7) 323-9656

E-mail: [evan@elipse.com.br](mailto:evan@elipse.com.br)

Consulte nosso website para informações sobre o representante do seu estado.

[www.elipse.com.br](http://www.elipse.com.br)

[kb.elipse.com.br](http://kb.elipse.com.br)

[forum.elipse.com.br](http://forum.elipse.com.br)

[www.youtube.com/elipsesoftware](http://www.youtube.com/elipsesoftware)

[elipse@elipse.com.br](mailto:elipse@elipse.com.br)



Gartner, Cool Vendors in Brazil 2014, April 2014.

Gartner does not endorse any vendor, product or service depicted in its research publications, and does not advise technology users to select only those vendors with the highest ratings. Gartner research publications consist of the opinions of Gartner's research organization and should not be construed as statements of fact. Gartner disclaims all warranties, expressed or implied, with respect to this research, including any warranties of merchantability of fitness for a particular purpose.

**Microsoft Partner**

Gold Independent Software Vendor (ISV)