

Driver Mitsubishi MC

Nome do Arquivo	MitsubishiMC.dll
Fabricante	Mitsubishi Electric Brasil
Equipamentos	Melsec série FX3 com módulos FX3U-ENET ou FX3U-ENET-ADP, Melsec FX3GE com porta Ethernet embutida e Melsec série A e QnA com módulos Ethernet E71
Protocolo	Melsec communication binário em frame 1E compatível A sobre Ethernet
Versão	1.0.3
Última Atualização	20/02/2026
Plataforma	Win32
Dependências	IOMKit versão 2.0 ou superior
Leitura com Superblocos	Não
Nível	0

Introdução

Este Driver implementa o protocolo de comunicação Melsec communication binário em frame 1E compatível A sobre Ethernet da Mitsubishi Electric Brasil, que permite aos produtos da **Eclipse Software** se comunicarem com os equipamentos Melsec série FX3 com módulos FX3U-ENET ou FX3U-ENET-ADP, Melsec FX3GE com porta Ethernet embutida e Melsec série A e QnA com módulos Ethernet E71.

O Driver Mitsubishi MC foi desenvolvido em conjunto com a biblioteca **IOMKit** da **Eclipse Software**.

Configuração do Driver

Todas as configurações são realizadas na janela de propriedades deste Driver. Ao incluir este Driver em uma aplicação, este é carregado com a configuração padrão de parâmetros extras para a interface **Ethernet**, ou seja, porta TCP/IP 5001 e *time-out* de 1000 milissegundos. É necessário abrir a janela de propriedades deste Driver e configurar um endereço IP principal válido referente ao dispositivo a ser acessado. Para mais informações sobre as abas **Setup** e **Ethernet**, consulte o tópico **Documentação das Interfaces de Comunicação**.

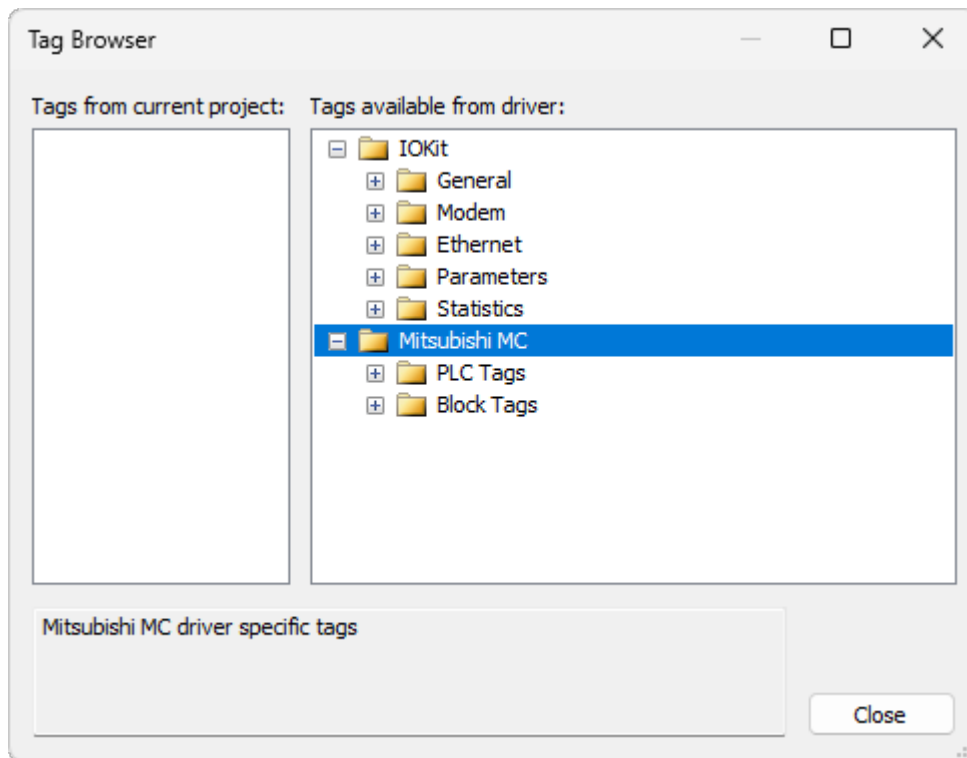
A aba **MitsubishiMC** contém somente a opção **Standard maximum string length**, que corresponde ao tamanho máximo padrão de uma variável do tipo **String**. O valor padrão desta opção é 128 e este valor pode variar entre 1 (um) e 128.

Referência de Tags

Esta seção contém informações sobre a configuração dos Tags deste Driver. Existe a possibilidade de configurar estes Tags através de **Strings** no campo **Item** no **Eclipse E3**, no **Eclipse Power** ou no **Eclipse Water** ou por parâmetros **[N/B]**.

Utilizando o Tag Browser

O **Eclipse E3** a partir da versão **2.0**, o **Eclipse Power** e o **Eclipse Water** possuem uma ferramenta chamada **Tag Browser**, que permite que este Driver auxilie o usuário na criação e configuração de Tags.



Janela Tag Browser

A lista **Tags do projeto corrente** (*Tags from current project*) mostra os Tags e pastas que existem no projeto corrente. A lista **Tags disponibilizados pelo driver** (*Tags available from driver*) mostra uma árvore com os Tags disponíveis neste Driver. Para criar um Tag em uma aplicação, arraste um dos Tags definidos por este Driver para uma pasta no diretório corrente. O Driver Mitsubishi MC contém os seguintes nós nesta árvore:

- O nó **IOKit** mostra os Tags disponíveis na biblioteca **IOKit**, agrupados nas seguintes categorias:
 - **General**: Tags de uso geral
 - **Modem**: Tags de manipulação da comunicação via modem
 - **Ethernet**: Tags de manipulação da comunicação via rede Ethernet
 - **Parameters**: Tags para configuração dos parâmetros da biblioteca **IOKit**
- O nó **Mitsubishi MC** possui pastas classificando o tipo de Tags que contém, **Tags PLC** (*PLC Tags*) ou **Tags Bloco** (*Block Tags*). Em cada uma destas pastas há outras pastas separando os Tags por Área, e estas por sua vez contêm os nós finais, que são os exemplos de Tags de cada área. Existe um exemplo para cada tipo de Tag previsto. Arraste um dos Tags para a listagem à esquerda, ou mesmo o nó de uma pasta inteira para mover todos os Tags ao mesmo tempo, e este Tag ou Tags já estão devidamente configurados para o funcionamento

O Tag Browser para o Driver Mitsubishi MC visa automatizar a configuração dos Tags através de exemplos para cada área e cada tipo de Tag suportado. Evidentemente que na grande maioria dos casos é útil incluir apenas os Tags de áreas e tipos de Tags de interesse de um projeto, necessitando de adequações manuais posteriores. O Tag Browser sugere o valor "00000" (zero) para o Endereço de uma área, no campo **Item**, que muito provavelmente deve ser reconfigurado após a inclusão dos Tags. Ao selecionar um Tag Bloco, este já aparece com um tamanho sugerido de 10 Elementos, que também pode ser posteriormente modificado.

Configuração por Parâmetros Sintáticos

Leitura e Escrita

O **Elipse E3** a partir da versão **2.0**, o **Elipse Power** e o **Elipse Water** permitem a configuração de Tags por parâmetros sintáticos. Utilize a sintaxe a seguir para cada campo:

- O campo **Dispositivo** não é usado e deve ser mantido em branco
- O campo **Item** deve obedecer à sintaxe **<Nome da área><Endereço>[:<Tipo>]**, em que:
 - **<Nome da área>** deve ser preenchido com alguma das **Strings** da tabela **Nomes de Área**
 - **<Endereço>** deve ser preenchido com o valor do endereço na área ou *offset*
 - **<Tipo>** é opcional e, caso seja utilizado, deve ser separado por dois pontos e preenchido com alguma das **Strings** da tabela **Tipos de Dados**. Se o tipo de dados é omitido, é exibido o padrão para a área

Nomes de Área

ÁREA	SIGNIFICADO	TIPOS DE DADOS SUPORTADOS
D	Data register	Word (padrão), Short , BCD , DWord , Long , LBCD , Float , Double , Date e String
R	Extension register	Word (padrão), Short , BCD , DWord , Long , LBCD , Float , Double , Date e String
TN	Timer value	Word (padrão), Short e BCD
TS	Timer contact	Bit (padrão), Word , Short , BCD , DWord , Long e LBCD
CN	Counter value	Word (padrão), Short , BCD , DWord , Long e LBCD
CS	Counter contact	Bit (padrão), Word , Short , BCD , DWord , Long e LBCD
X	Input	Bit (padrão), Word , Short , BCD , DWord , Long e LBCD
Y	Output	Bit (padrão), Word , Short , BCD , DWord , Long e LBCD
M	Auxiliary relay	Bit (padrão), Word , Short , BCD , DWord , Long e LBCD
S	State	Bit (padrão), Word , Short , BCD , DWord , Long e LBCD

Tipos de Dados

TIPO DE DADOS	SIGNIFICADO
W ou WORD	Valor Word (16 bits sem sinal)
S, SH ou SHORT	Valor Short (16 bits com sinal)
DW ou DWORD	Valor Double Word (32 bits sem sinal)
L ou LONG	Valor Long (32 bits com sinal)
F ou FLOAT	Valor Floating Point (32 bits de ponto flutuante, IEEE 754)
D ou DOUBLE	Valor Double Floating Point (64 bits de ponto flutuante de dupla precisão, IEEE 754)
BCD	Valor BCD (16 bits)

TIPO DE DADOS	SIGNIFICADO
LBCD	Valor BCD Long (32 bits)
DATE	Valor de 32 bits
STR ou STRING	Sequência de caracteres String

A sintaxe para o campo **Item**, caso seja selecionado o tipo de dados **String**, é a seguinte:

- **<Nome da área><Endereço>:STR[<Tamanho máximo>]**, em que:
 - **<Nome da área>** e **<Endereço>** referem-se aos mesmos itens da sintaxe geral
 - **<Tamanho máximo>** é opcional e informa o tamanho máximo declarado na **String**. Se não é informado, considera-se o tamanho máximo padrão da **String** como preenchido na janela de configuração deste Driver

NOTA

A qualquer área cujo tipo de dados padrão seja **Bit**, quando acessada com outro tipo de dados, deve ser endereçada com um valor múltiplo de 16.

Exemplos

1. Leitura ou escrita de *Input* de endereço 1 (um) com tipo de dados básico **Bit**: Campo **Item** preenchido com "X1".
2. Leitura ou escrita de *Output* de endereço 100 com tipo de dados configurado como **Word**: Campo **Item** preenchido com "Y100:W". Os valores de 16 *Outputs* contíguos a partir do endereço 100 são reinterpretados como um valor **Word**.
3. Leitura ou escrita de *Counter Value* de endereço 50 com tipo de dados básico **Word**: Campo **Item** preenchido com "CN50". Preencher com "CN50:W" produz o mesmo resultado.
4. Leitura ou escrita de *Data Register* de endereço 1000 com tipo de dados configurado como **Double Word**: Campo **Item** preenchido com "D1000:DW". Os valores de dois *Data Registers* contíguos a partir do endereço 1000 são reinterpretados como um valor **Double Word**.
5. Leitura ou escrita de *Data Register* de endereço 100 com tipo de dados configurado como **String** de tamanho máximo 64: "D100:STR[64]".

Configuração por Parâmetros Numéricos

Leitura e Escrita

Campos de endereçamento por parâmetros N/B

- **N1 ou B1**: Não utilizado, deve ser deixado em 0 (zero)
- **N2 ou B2: Tipo de dados e Área**. O valor deve ser composto pela soma do tipo de dados mais a área (*N2 ou B2* igual a Valor de Tipo de Dados + Valor de Área). Se o valor de **Tipo** é igual a 0 (zero), assume o tipo de dados básico da área
- **N3 ou B3**: Valor do endereço na área ou *offset*
- **N4 ou B4**: Usado apenas se o tipo de dados é **String**. Informa o tamanho máximo declarado na **String**. Se não é informado, considera-se o tamanho máximo padrão da **String** como preenchido na janela de configuração deste Driver

Valores de área

VALOR	SIGNIFICADO	TIPOS DE DADOS SUPORTADOS
0	Data register	Word (padrão), Short , BCD , DWord , Long , LBCD , Float , Double , Date e String
1	Extension register	Word (padrão), Short , BCD , DWord , Long , LBCD , Float , Double , Date e String
2	Timer value	Word (padrão), Short e BCD
3	Timer contact	Bit (padrão), Word , Short , BCD , DWord , Long e LBCD
4	Counter value	Word (padrão), Short , BCD , DWord , Long e LBCD
5	Counter contact	Bit (padrão), Word , Short , BCD , DWord , Long e LBCD
6	Input	Bit (padrão), Word , Short , BCD , DWord , Long e LBCD
7	Output	Bit (padrão), Word , Short , BCD , DWord , Long e LBCD
8	Auxiliary relay	Bit (padrão), Word , Short , BCD , DWord , Long e LBCD
9	State	Bit (padrão), Word , Short , BCD , DWord , Long e LBCD

Valores de tipos de dados

VALOR	SIGNIFICADO
000	Tipo de dados básico de uma área (Bit ou Word)
100	Bit (valor 1 ou 0)
200	Valor Word (16 bits sem sinal)
300	Valor Short (16 bits com sinal)
400	Valor Double Word (32 bits sem sinal)
500	Valor Long (32 bits com sinal)
600	Valor Floating Point (32 bits de ponto flutuante, IEEE 754)
700	Valor Double Floating Point (64 bits de ponto flutuante de dupla precisão, IEEE 754)
800	Valor BCD (16 bits)
900	Valor BCD Long (32 bits)
1000	Valor de Data em 32 bits
1100	Sequência de caracteres String

NOTA

A qualquer área cujo tipo de dados padrão seja **Bit**, quando acessada com outro tipo de dados, deve ser endereçada com um valor múltiplo de 16.

Exemplos

1. Leitura ou escrita de *Input* de endereço 1 (um), no tipo de dados padrão **Bit**: $N1 = 0$, $N2 = 0$, $N3 = 1$ e $N4 = 0$. Se $N2$ é preenchido com o valor "100", o resultado é o mesmo.
2. Leitura ou escrita de *Output* de endereço 100, com tipo de dados configurado como **Word**: $N1 = 0$, $N2 = 202$, $N3 = 100$ e $N4 = 0$.
3. Leitura ou escrita de *Counter Value* de endereço 50, no tipo de dados padrão **Word**: $N1 = 0$, $N2 = 20$, $N3 = 50$ e $N4 = 0$. Se $N2$ é preenchido com o valor "220", o resultado é o mesmo.
4. Leitura ou escrita de *Data Register* de endereço 1000, com tipo de dados configurado como **Double Word**: $N1 = 0$, $N2 = 421$, $N3 = 1000$ e $N4 = 0$. O valor de dois *Data Registers* contíguos a partir do endereço 1000 são reinterpretados como um **Double Word**.

Operações com Blocos

Para um bom desempenho da comunicação de dados, é recomendável realizar leituras do maior número de pontos possíveis em uma mesma área. Quando os pontos são separados em Tags individuais, ocorre uma operação para cada Tag, enquanto que em um bloco ocorre uma única operação para todos os Tags.

Para tanto, é preciso levar em conta que o endereço indicado nos parâmetros é o endereço inicial e cada Elemento corresponde a uma posição de memória que é múltipla, conforme o tipo de dados básico relacionado ao tipo de dados reinterpretado.

Se o tipo de dados básico é igual a **Bit** e é configurado para ser mostrado como um **Bit**, cada Elemento representa um bit com incremento de posição de 1 (um) em 1 (um). Por exemplo, para $Y100$ em um Bloco com 3 (três) Elementos, o primeiro Elemento é igual a $Y100$, o segundo Elemento é igual a $Y101$ e o terceiro Elemento é igual a $Y102$.

No entanto, se o tipo de dados básico é igual a **Bit** e é configurado para ser mostrado como um **Word**, cada Elemento representa 16 bits com incrementos de posição de 16 em 16. Por exemplo, para $X0$ em um Bloco com 3 (três) Elementos, o primeiro Elemento é igual a $X0$, o segundo Elemento é igual a $X16$ e o terceiro Elemento é igual a $X32$.

Documentação das Interfaces de Comunicação

Esta seção contém a documentação das Interfaces de Comunicação referentes ao Driver **MitsubishiMC**.

Configurações de um Driver

A configuração das Interfaces de Comunicação é realizada na caixa de diálogo de configuração de um Driver. Para acessar a configuração da caixa de diálogo no **Elipse E3** na versão 1.0, siga estes passos:

1. Clique com o botão direito do mouse em um objeto Driver (IODriver).
2. Selecione o item **Propriedades** no menu contextual.
3. Selecione a aba **Driver**.
4. Clique em **Outros parâmetros**.

No **Eclipse E3** versão 2.0 ou posterior, clique em **Configurar o driver**  na barra de ferramentas de um Driver. No **Eclipse SCADA**, siga estes passos:

1. Abra o Organizer.
2. Selecione um Driver na árvore do Organizer.
3. Clique em **Extras** na aba **Driver**.

Atualmente, as Interfaces de Comunicação permitem que apenas uma conexão seja aberta para cada Driver. Isto significa que, no caso de acesso a duas portas seriais, é preciso adicionar dois Drivers em um aplicação e configurar cada um destes Drivers para cada porta serial.

Caixa de Diálogo de Configuração

A caixa de diálogo das Interfaces de Configuração permite configurar a conexão de I/O que é utilizada por um Driver. Esta caixa de diálogo contém as abas **Setup**, **Serial**, **Ethernet**, **Modem** e **RAS** descritas nos tópicos a seguir. Se um Driver não implementa uma conexão de I/O específica, a respectiva aba não está disponível para configuração. Alguns Drivers podem conter abas adicionais, específicas para aquele Driver, na caixa de diálogo de configuração.

Aba Setup

A aba **Setup** contém a configuração geral de um Driver. Esta aba é dividida nos seguintes grupos:

- **Configurações gerais:** Configurações da camada física de um Driver, *time-out* e modo de inicialização
- **Connection management:** Configurações de como a Interface de Comunicação mantém a conexão e qual a política de recuperação em caso de falha
- **Logging options:** Controla a geração dos arquivos de log

Setup

Physical Layer: Ethernet Start driver OFFLINE

Timeout: 1000 ms Communication check time: 5000 ms

Connection management

Mode: Automatic (managed by the driver)

Retry failed connection every 20 seconds

Give up after 1 failed retries

Disconnect if non-responsive for 0 seconds

Logging Options

Log to File: C:\eeLogs\MicrolokII_%DATE%.log

File size limit (MB): 0 ('0' is unlimited)

Aba Setup

Opções gerais da aba Setup

OPÇÃO	DESCRIÇÃO
Physical Layer	Selecione a interface física em uma lista. As opções disponíveis são Serial , Ethernet , Modem e RAS . A interface selecionada deve ser configurada na aba específica
Timeout	Configure o <i>time-out</i> , em milissegundos, para a camada física. Esta é a medida de tempo que a interface de I/O aguarda para a recepção de um byte qualquer do <i>buffer</i> de recepção
Communication check time	Configure o tempo, em milissegundos, para definir o intervalo em que a comunicação é considerada em estado inativo. Enquanto um Driver de Comunicação receber dados válidos, o estado de comunicação é considerado ativo. Porém, se durante o funcionamento um Driver de Comunicação não receber dados válidos neste período de tempo, o estado é considerado inativo. O estado de comunicação é mostrado no Tag IO.CommunicationStatus
Start driver OFFLINE	Selecione esta opção para que um Driver inicie em modo Offline ou parado. Isto significa que a interface de I/O não é criada até que se configure um Driver em modo Online utilizando-se um Tag em uma aplicação. Este modo possibilita a configuração dinâmica da interface de I/O em tempo de execução

Opções para o grupo Connection management

OPÇÃO	DESCRIÇÃO
Mode	<p>Seleciona o modo de gerenciamento de conexão. Selecionar a opção Automatic permite que um Driver gerencie a conexão automaticamente, como especificado nas opções seguintes. Selecionar a opção Manual permite que uma aplicação gerencie a conexão completamente</p>
Retry failed connection every ... seconds	<p>Selecione esta opção para habilitar a retentativa de conexão de um Driver em um determinado intervalo, em segundos. Se a opção Give up after failed retries não está selecionada, este Driver continua retentando até que a conexão seja efetuada, ou que a aplicação seja parada</p>
Give up after ... failed retries	<p>Habilite esta opção para definir um número máximo de retentativas de conexão. Quando o número especificado de tentativas consecutivas de reconexão é atingido, um Driver vai para o modo Offline, assumindo que um problema de hardware foi detectado. Se um Driver estabelece uma conexão com sucesso, o número de retentativas sem sucesso é zerado. Se esta nova conexão é perdida, então o contador de retentativas inicia do zero</p>
Disconnect if non-responsive for ... seconds	<p>Habilite esta opção para forçar um Driver a se desconectar se nenhum byte chegou à interface de I/O no <i>time-out</i> especificado, em segundos. Este <i>time-out</i> deve ser maior que o <i>time-out</i> configurado na opção Timeout</p>

Opções para o grupo Logging Options

OPÇÃO	DESCRIÇÃO
Log to File	<p>Habilite esta opção e configure o nome do arquivo onde o log é escrito. Arquivos de log podem ser bem extensos, portanto utilize esta opção por curtos períodos de tempo, apenas para o propósito de testes e depurações. Caso se utilize a macro %PROCESS% no nome do arquivo de log, esta é substituída pelo identificador do processo atual. Esta opção é particularmente útil ao se utilizar várias instâncias de um mesmo Driver no Elipse E3, permitindo assim que cada instância gere um arquivo separado de log. Por exemplo, ao configurar esta opção com o valor "c:\e3logs\drivers\sim_%PROCESS%.log", gera-se um arquivo c:\e3logs\drivers\sim_00000FDA.log para o processo 0FDAh. Pode-se também utilizar a macro %DATE% no nome do arquivo. Neste caso é gerado um arquivo de log por dia, no formato aaaa_mm_dd. Por exemplo, ao configurar esta opção com o valor "c:\e3logs\drivers\sim_%DATE%.log", gera-se o arquivo c:\e3logs\drivers\sim_2005_12_31.log em 31/12/2005 e o arquivo c:\e3logs\drivers\sim_2006_01_01.log em 01/01/2006. De forma semelhante, a macro %DATE_HOUR% gera um arquivo de log por hora, no formato aaaa_mm_dd_hh</p>
File size limit (MB)	<p>Configure o limite de tamanho do arquivo de log, em megabytes. Um valor igual a 0 (zero) significa que não há limite de tamanho para o arquivo de log</p>

Aba Ethernet

Utilize esta aba para configurar os parâmetros da Interface **Ethernet**. Estes parâmetros, exceto as configurações de porta, devem ser também configurados para uso na Interface **RAS**.

Ethernet

Transport: TCP/IP ▼

PING before connecting

Timeout: 4000 ms

Retries: 1

Listen for connections on port: 0

Share listen port with other processes

Interface: (All Interfaces) ▼

Use IPv6 Use SSL SSL Settings

Enable 'ECHO' suppression

IP Filter:

Connect to

<input type="checkbox"/> Main IP:	 	Port:	502	<input type="checkbox"/> Local port:	0
<input type="checkbox"/> Backup IP 1:	 	Port:	0	<input type="checkbox"/> Local port:	0
<input type="checkbox"/> Backup IP 2:	 	Port:	0	<input type="checkbox"/> Local port:	0
<input type="checkbox"/> Backup IP 3:	 	Port:	0	<input type="checkbox"/> Local port:	0

Aba Ethernet

Opções disponíveis na aba Ethernet

OPÇÃO	DESCRIÇÃO
Transport	Selecione o valor TCP/IP para um <i>socket</i> TCP (<i>stream</i>) ou selecione o valor UDP/IP para utilizar um <i>socket</i> UDP (<i>connectionless datagram</i>)
Listen for connections on port	Utilize esta opção para aguardar por novas conexões em uma porta IP específica, comum em Drivers Escravos. Caso esta opção permaneça desmarcada, um Driver se conecta ao endereço e porta especificados no grupo Connect to
Share listen port with other processes	Selecione esta opção para compartilhar a porta de escuta com outros Drivers e processos
Interface	Selecione a interface de rede local, identificada pelo endereço IP, que um Driver utiliza para efetuar e receber conexões, ou selecione o valor (All Interfaces) para permitir conexões em qualquer interface de rede
Use IPv6	Selecione esta opção para forçar um Driver a utilizar endereços no formato IPv6 em todas as conexões Ethernet. Deixe esta opção desmarcada para utilizar o formato IPv4
Enable 'ECHO' suppression	Habilite esta opção para eliminar o <i>eco</i> dos dados recebidos. O <i>eco</i> é uma cópia dos dados enviados, que pode ser retornada antes da mensagem de resposta
IP Filter	Lista de endereços IP restringidos ou permitidos de onde um Driver aceita conexões (<i>Firewall</i>). Consulte a propriedade IO.Ethernet.IPFilter para mais informações
PING before connecting	Habilite esta opção para executar um comando ping , ou seja, para verificar se um dispositivo pode ser encontrado na rede, em um dispositivo antes de tentar uma conexão

OPÇÃO	DESCRIÇÃO
	<p>com o <i>socket</i>. Esta é uma maneira rápida de determinar uma conexão bem sucedida antes de tentar abrir um <i>socket</i> com um dispositivo. O <i>time-out</i> de uma conexão com um <i>socket</i> pode ser bem alto. As opções disponíveis são:</p> <ul style="list-style-type: none"> • Timeout: Especifique o número de milissegundos de espera por uma resposta de um comando ping. Deve-se usar um comando ping para verificar o tempo normal de resposta, configurando esta opção para um valor acima desta média. Normalmente pode-se configurar um valor entre 1000 e 4000 milissegundos, ou seja entre 1 (um) e 4 (quatro) segundos • Retries: Número de retentativas de um comando ping, sem contar a tentativa inicial. Se todas as tentativas falharem, então a conexão com o <i>socket</i> é abortada

Opções disponíveis no grupo Connect to

OPÇÃO	DESCRIÇÃO
Main IP	Digite o endereço IP de um dispositivo remoto. Pode-se usar tanto o endereço IP separado por pontos quanto uma URL. No caso de uma URL, um Driver usa o serviço de DNS disponível para mapear a URL para um endereço IP, como por exemplo "192.168.0.13" ou "Server1"
Port	Digite a porta IP de um dispositivo remoto, entre 0 (zero) e 65535
Local port	Selecione esta opção para utilizar uma porta IP local fixa ao conectar a um dispositivo remoto
Backup IP 1, 2 e 3	Indique o endereço IP, a porta IP e a porta IP local fixa de até 3 (três) endereços de <i>backup</i> de um dispositivo remoto

Configurações Gerais

Esta seção contém informações sobre a configuração dos **Tags de Comunicação** e das **Propriedades** gerais das Interfaces de Comunicação.

Tags de Comunicação

Tags Gerais das Interfaces de Comunicação (N2/B2 = 0)

Os Tags descritos a seguir são fornecidos para todas as Interfaces de I/O suportadas.

IO.CommunicationStatus

Tipo de Tag	Tag de Comunicação
Tipo de Acesso	Leitura
Parâmetro N1	-1 (menos um)
Parâmetro N2	0 (zero)
Parâmetro N3	0 (zero)
Parâmetro N4	6 (seis)
Configuração por String	IO.CommunicationStatus

Este Tag informa o estado da comunicação de um Driver. Indica o funcionamento da comunicação em função do recebimento de dados válidos dentro de um período de tempo arbitrado na configuração. Para mais informações, consulte o tópico **Aba Setup**. Os valores possíveis são **0 - Comunicação inativa**: O Driver não recebeu dados válidos ou deixou de receber dados depois de n milissegundos, conforme configurado na janela de propriedades, ou **1 - Comunicação ativa**: O Driver está recebendo dados válidos.

IO.IOKitEvent

Tipo de Tag	Tag Bloco
Tipo de Acesso	Somente Leitura
Parâmetro B1	-1 (menos um)
Parâmetro B2	0 (zero)
Parâmetro B3	0 (zero)
Parâmetro B4	1 (um)
Propriedade Size	4 (quatro)
Propriedade ParamItem	IO.IOKitEvent

Este Bloco retorna eventos de Driver gerados por várias fontes nas Interfaces de Comunicação. A propriedade **TimeStamp** de um Bloco representa o momento em que um evento ocorre. Os Elementos de Bloco são os seguintes:

- **Elemento 0**: Tipo de evento. Os valores possíveis são **0**: Informação, **1**: Advertência ou **2**: Erro
- **Elemento 1**: Fonte de um evento. Os valores possíveis são **0**: Driver (específico de um Driver), **-1**: IOKit (eventos genéricos da Interface de Comunicação), **-2**: Interface **Serial**, **-3**: Interface **Modem**, **-4**: Interface **Ethernet** ou **-5**: Interface **RAS**
- **Elemento 2**: Número do erro, específico de cada fonte de evento
- **Elemento 3**: Mensagem de um evento, uma **String** específica de cada evento

NOTA

Um Driver mantém um número máximo de 100 eventos internamente. Se eventos adicionais são reportados, os eventos mais antigos são descartados.

IO.PhysicalLayerStatus

Tipo de Tag	Tag de Comunicação
Tipo de Acesso	Somente Leitura
Parâmetro N1	-1 (menos um)
Parâmetro N2	0 (zero)
Parâmetro N3	0 (zero)
Parâmetro N4	2 (dois)
Configuração por String	IO.PhysicalLayerStatus

Este Tag indica o estado da camada física. Os valores possíveis são os seguintes:

- **0:** Camada física parada, ou seja, um Driver está em modo **Offline**, a camada física falhou ao inicializar ou excedeu o número máximo de tentativas de reconexão
- **1:** Camada física iniciada mas não conectada, ou seja, um Driver está em modo **Online**, mas a camada física não está conectada. Se a opção **Connection management** está configurada com o valor **Automatic**, a camada física pode estar conectando, desconectando ou esperando por uma tentativa de reconexão. Se a opção **Connection management** está configurada com o valor **Manual**, então a camada física permanece neste estado até ser forçada a conectar
- **2:** Camada física conectada, ou seja, a camada física está pronta para ser usada. Isto **NÃO** significa que um equipamento esteja conectado, apenas que a camada de acesso está funcionando

IO.SetConfigurationParameters

Tipo de Tag	Tag Bloco
Tipo de Acesso	Somente Leitura
Parâmetro B1	-1 (menos um)
Parâmetro B2	0 (zero)
Parâmetro B3	0 (zero)
Parâmetro B4	3 (três)
Propriedade Size	2 (dois)
Propriedade ParamItem	IO.SetConfigurationParameters

Use este Tag para modificar qualquer propriedade da caixa de diálogo de configuração de um Driver em tempo de execução.

Este Tag funciona somente enquanto um Driver está em modo **Offline**. Para iniciar um Driver em modo **Offline**, selecione a opção **Start driver OFFLINE** na caixa de diálogo de configuração deste Driver. Pode-se tanto escrever em um Tag PLC ou em um Tag Bloco contendo os parâmetros a serem modificados. As escritas de Elementos de Bloco individuais não são suportadas, um Bloco inteiro precisa ser escrito de uma vez só.

No **Elipse SCADA** é necessário usar um Tag Bloco. Cada parâmetro a ser configurado utiliza dois Elementos de Bloco. Por exemplo, caso seja necessário configurar 3 (três) parâmetros, então o tamanho do Bloco deve ser 6 (seis, 3×2). O primeiro Elemento é o nome da propriedade, como uma **String**, e o segundo Elemento é o valor desta propriedade, conforme o exemplo a seguir.

```
// 'Block' deve ser um Tag Bloco com leitura automática,
// leitura por varredura e escrita automática desabilitadas.
// Configura os parâmetros
Block.element001 = "IO.Type" // Parâmetro 1
Block.element002 = "Serial"
Block.element003 = "IO.Serial.Port" // Parâmetro 2
Block.element004 = 1
Block.element005 = "IO.Serial.BaudRate" // Parâmetro 3
Block.element006 = 19200
// Escreve o Bloco inteiro
Block.Write()
```

Ao usar o **Elipse E3**, a habilidade de criar *arrays* em tempo de execução permite o uso tanto de um Tag de Comunicação quanto de um Tag Bloco. Pode-se utilizar o método **Write** de um Driver para enviar os parâmetros diretamente para este Driver, sem a necessidade de criar um Tag, conforme o exemplo a seguir.

```
Dim arr(6)
' Configura os elementos do array
arr(1) = "IO.Type"
arr(2) = "Serial"
arr(3) = "IO.Serial.Port"
arr(4) = 1
arr(5) = "IO.Serial.BaudRate"
arr(6) = 19200
' Há dois métodos de enviar os parâmetros
' Método 1: Usando um Tag de Comunicação
tag.WriteEx arr
' Método 2: Sem utilizar um Tag
Driver.Write -1, 0, 0, 3, arr
```

Uma variação do exemplo anterior usa um *array* bidimensional.

```
Dim arr(10)
' Configura os elementos do array. Note que o array foi redimensionado
' para 10 elementos. Elementos vazios são ignorados pelo Driver
arr(1) = Array("IO.Type", "Serial")
arr(2) = Array("IO.Serial.Port", 1)
arr(3) = Array("IO.Serial.BaudRate", 19200)
Driver.Write -1, 0, 0, 3, arr
```

Um Driver não valida nomes de parâmetros ou valores passados, por isto tenha cuidado ao escrever parâmetros e valores. O método **Write** falha se o *array* de configuração é criado incorretamente. Pode-se consultar o log de um Driver ou usar o parâmetro *writeStatus* do método **WriteEx** para descobrir a causa exata de um erro.

```
Dim arr(10), strError
arr(1) = Array("IO.Type", "Serial")
arr(2) = Array("IO.Serial.Port", 1)
arr(3) = Array("IO.Serial.BaudRate", 19200)
If Not Driver.WriteEx -1, 0, 0, 3, arr, , strError Then
    MsgBox "Falha ao configurar os parâmetros do Driver: " + strError
End If
```

IO.WorkOnline

Tipo de Tag	Tag de Comunicação
Tipo de Acesso	Leitura ou Escrita
Parâmetro N1	-1 (menos um)
Parâmetro N2	0 (zero)
Parâmetro N3	0 (zero)
Parâmetro N4	4 (quatro)
Configuração por String	IO.WorkOnline

Este Tag informa o estado atual de um Driver e permite iniciar ou parar a camada física. Os valores possíveis são os seguintes:

- **0 - Driver Offline:** A camada física está fechada ou parada. Este modo permite uma configuração dinâmica dos parâmetros de um Driver através do Tag **IO.SetConfigurationParameters**
- **1 - Driver Online:** A camada física está aberta ou em execução. Enquanto está em modo **Online**, a camada física pode ser conectada ou desconectada e o estado atual pode ser conferido no Tag **IO.PhysicalLayerStatus**

No exemplo a seguir, utilizando o **Elipse E3**, um Driver é colocado em modo **Offline**, a porta COM é modificada e então é colocado em modo **Online** novamente.

```
'Configura o Driver em modo Offline
Driver.Write -1, 0, 0, 4, 0
'Muda a porta para COM2
Driver.Write -1, 0, 0, 3, Array("IO.Serial.Port", 2)
'Configura o Driver em modo Online
Driver.Write -1, 0, 0, 4, 1
```

O método **Write** pode falhar ao configurar um Driver em modo **Online**, ou seja, escrevendo o valor 1 (um). Neste caso, este Driver permanece em modo **Offline**. A causa da falha pode ser:

- Tipo de camada física configurada incorretamente, provavelmente um valor inválido foi configurado para a propriedade **IO.Type**
- Este Driver pode ter ficado sem memória
- A camada física pode ter deixado de criar a *thread* de trabalho. Procure no arquivo de log pela mensagem "Failed to create physical layer thread!"
- A camada física não conseguiu inicializar. A causa da falha depende do tipo de camada física. Pode ser um número de porta serial inválida, falha ao inicializar o Windows Sockets ou falha ao inicializar o TAPI (modem), entre outras. A causa é gravada no arquivo de log

IMPORTANTE

Mesmo que a configuração de um Driver para o modo **Online** seja bem-sucedida, isto não significa necessariamente que a camada física esteja pronta para uso, ou seja, pronta para executar operações de entrada e saída com um equipamento externo. O Tag **IO.PhysicalLayerStatus** deve ser verificado para assegurar que a camada física esteja conectada e preparada para a comunicação.

Propriedades

Estas são as propriedades gerais de todas as Interfaces de I/O suportadas.

IO.ConnectionMode

9 Controla o modo de gerenciamento da Conexão. Os valores possíveis são **0**: Modo automático, em que um Driver gerencia a conexão ou **1**: Modo manual, em que uma aplicação gerencia a conexão.

IO.GiveUpEnable

■ Quando configurada para Verdadeiro, define um número máximo de tentativas de reconexão. Se todas as reconexões falharem, um Driver entra em modo **Offline**. Se configurada para Falso, um Driver tenta até que uma reconexão seja bem-sucedida.

IO.GiveUpTries

9 Número de tentativas de reconexão antes que esta seja abortada. Por exemplo, se o valor desta propriedade é igual a 1 (um), um Driver tenta apenas uma reconexão quando a conexão é perdida. Se esta falhar, este Driver entra em modo **Offline**.

IO.InactivityEnable

☑ Configure em Verdadeiro para habilitar e em Falso para desabilitar a detecção de inatividade. A camada física é desconectada se está inativa por um certo período de tempo. A camada física é considerada inativa apenas se é capaz de enviar dados mas não de recebê-los de volta.

IO.InactivityPeriodSec

9 Número de segundos para a verificação de inatividade. Se a camada física está inativa por este período de tempo, então é desconectada.

IO.RecoverEnable

☑ Configure em Verdadeiro para habilitar um Driver a recuperar conexões perdidas e em Falso para deixar um Driver em modo **Offline** quando uma conexão é perdida.

IO.RecoverPeriodSec

9 Tempo de espera entre duas tentativas de conexão, em segundos.

NOTA

A primeira reconexão é executada imediatamente após a conexão ser perdida.

IO.StartOffline

☑ Configure em Verdadeiro para iniciar um Driver em modo **Offline** e em Falso para iniciar um Driver em modo **Online**.

NOTA

Não faz sentido modificar esta propriedade em tempo de execução, já que esta só pode ser modificada quando um Driver já está em modo **Offline**. Para configurar um Driver em modo **Online** em tempo de execução, escreva o valor 1 (um) no Tag **IO.WorkOnline**.

IO.TimeoutMs

9 Define o *time-out* da camada física, em milissegundos. Um segundo equivale a 1000 milissegundos.

IO.Type

A Define o tipo de interface física utilizada por um Driver. Os valores possíveis são os seguintes:

- **N ou None:** Não utiliza uma interface física, ou seja, um Driver deve fornecer uma interface personalizada
- **S ou Serial:** Utiliza uma porta serial local (COM n)
- **M ou Modem:** Utiliza um modem local, interno ou externo, acessado via TAPI (*Telephony Application Programming Interface*)

- **E ou Ethernet:** Utiliza um *socket* TCP/IP ou UDP/IP
- **R ou RAS:** Utiliza uma Interface **RAS** (*Remote Access Server*). Um Driver conecta-se a um equipamento RAS através da Interface **Ethernet** e então emite um comando **AT** (*dial*)

Configuração de Estatísticas

Esta seção contém informações sobre a configuração dos **Tags de Comunicação** e das **Propriedades** das estatísticas das Interfaces de Comunicação.

Tags de Comunicação

Tags de Estatísticas das Interfaces de Comunicação (N2/B2 = 0)

Os Tags descritos a seguir mostram estatísticas para todas as Interfaces de Comunicação.

IO.Stats.Partial.BytesRecv

Tipo de Tag	Tag de Comunicação
Tipo de Acesso	Somente Leitura
Parâmetro N1	-1 (menos um)
Parâmetro N2	0 (zero)
Parâmetro N3	0 (zero)
Parâmetro N4	1101
Configuração por String	IO.Stats.Partial.BytesRecv

Este Tag retorna a quantidade de bytes recebidos na conexão atual.

IO.Stats.Partial.BytesSent

Tipo de Tag	Tag de Comunicação
Tipo de Acesso	Somente Leitura
Parâmetro N1	-1 (menos um)
Parâmetro N2	0 (zero)
Parâmetro N3	0 (zero)
Parâmetro N4	1100
Configuração por String	IO.Stats.Partial.BytesSent

Este Tag retorna a quantidade de bytes enviados na conexão atual.

IO.Stats.Partial.TimeConnectedSeconds

Tipo de Tag	Tag de Comunicação
Tipo de Acesso	Somente Leitura
Parâmetro N1	-1 (menos um)
Parâmetro N2	0 (zero)
Parâmetro N3	0 (zero)
Parâmetro N4	1102
Configuração por String	IO.Stats.Partial.TimeConnectedSeconds

Este Tag retorna o número de segundos que um Driver está conectado na conexão atual ou 0 (zero) se um Driver está desconectado.

IO.Stats.Partial.TimeDisconnectedSeconds

Tipo de Tag	Tag de Comunicação
Tipo de Acesso	Somente Leitura
Parâmetro N1	-1 (menos um)
Parâmetro N2	0 (zero)
Parâmetro N3	0 (zero)
Parâmetro N4	1103
Configuração por String	IO.Stats.Partial.TimeDisconnectedSeconds

Este Tag retorna o número de segundos que um Driver está desconectado desde o término da última conexão ou 0 (zero) se um Driver está conectado.

IO.Stats.Total.BytesRecv

Tipo de Tag	Tag de Comunicação
Tipo de Acesso	Somente Leitura
Parâmetro N1	-1 (menos um)
Parâmetro N2	0 (zero)
Parâmetro N3	0 (zero)
Parâmetro N4	1001
Configuração por String	IO.Stats.Total.BytesRecv

Este Tag retorna a quantidade de bytes recebidos desde que um Driver foi carregado.

IO.Stats.Total.BytesSent

Tipo de Tag	Tag de Comunicação
Tipo de Acesso	Somente Leitura
Parâmetro N1	-1 (menos um)
Parâmetro N2	0 (zero)
Parâmetro N3	0 (zero)
Parâmetro N4	1000
Configuração por String	IO.Stats.Total.BytesSent

Este Tag retorna a quantidade de bytes enviados desde que um Driver foi carregado.

IO.Stats.Total.ConnectionCount

Tipo de Tag	Tag de Comunicação
Tipo de Acesso	Somente Leitura
Parâmetro N1	-1 (menos um)
Parâmetro N2	0 (zero)
Parâmetro N3	0 (zero)
Parâmetro N4	1004
Configuração por String	IO.Stats.Total.ConnectionCount

Este Tag retorna a quantidade de conexões que um Driver já estabeleceu, com sucesso, desde que foi carregado.

IO.Stats.Total.TimeConnectedSeconds

Tipo de Tag	Tag de Comunicação
Tipo de Acesso	Somente Leitura
Parâmetro N1	-1 (menos um)
Parâmetro N2	0 (zero)
Parâmetro N3	0 (zero)
Parâmetro N4	1002
Configuração por String	IO.Stats.Total.TimeConnectedSeconds

Este Tag retorna o número de segundos que um Driver permaneceu conectado desde que foi carregado.

IO.Stats.Total.TimeDisconnectedSeconds

Tipo de Tag	Tag de Comunicação
Tipo de Acesso	Somente Leitura
Parâmetro N1	-1 (menos um)
Parâmetro N2	0 (zero)
Parâmetro N3	0 (zero)
Parâmetro N4	1003
Configuração por String	IO.Stats.Total.TimeDisconnectedSeconds

Este Tag retorna o número de segundos que um Driver permaneceu desconectado desde que foi carregado.

Propriedades

Atualmente, não existem propriedades definidas especificamente para mostrar as estatísticas das Interfaces de Comunicação em tempo de execução.

Configuração da Interface Ethernet

Esta seção contém informações sobre a configuração dos **Tags de Comunicação** e das **Propriedades** da Interface **Ethernet**.

Tags de Comunicação

Tags da Interface Ethernet (N2/B2 = 4)

Os Tags descritos a seguir permitem controlar e identificar a Interface **Ethernet** em tempo de execução e também são válidos quando a Interface **RAS** está selecionada.

IMPORTANTE

Estes Tags estão disponíveis **SOMENTE** enquanto um Driver está em modo **Online**.

IO.Ethernet.IPSelect

Tipo de Tag	Tag de Comunicação
Tipo de Acesso	Leitura ou Escrita
Parâmetro N1	-1 (menos um)
Parâmetro N2	0 (zero)
Parâmetro N3	4 (quatro)
Parâmetro N4	0 (zero)
Configuração por String	IO.Ethernet.IPSelect

Indica o endereço IP ativo. Os valores possíveis são **0**: O endereço principal de IP está selecionado, **1**: O primeiro endereço IP alternativo ou de *backup* está selecionado, **2**: O segundo endereço IP alternativo ou de *backup* está selecionado ou **3**: O terceiro endereço IP alternativo ou de *backup* está selecionado.

Se a Interface **Ethernet** ou **RAS** está conectada, este Tag indica qual dos quatro endereços IP configurados está em uso. Se a Interface está desconectada, este Tag indica qual endereço IP é usado primeiro na próxima tentativa de conexão.

Durante o processo de conexão, se o endereço IP ativo não está disponível, a Interface de Comunicação tenta conectar-se usando o outro endereço IP. Se a conexão com o endereço IP alternativo funcionar, este é configurado como o endereço IP ativo (*switchover* automático).

Para forçar um *switchover* manual, escreva valores de 0 (zero) a três (3) neste Tag. Isto força a reconexão com o endereço IP especificado (**0**: Endereço principal, **1, 2, 3**: Endereços alternativos) se um Driver está atualmente conectado. Se um Driver está desconectado, este Tag configura o endereço IP ativo para a próxima tentativa de conexão.

IO.Ethernet.IPSwitch

Tipo de Tag	Tag de Comunicação
Tipo de Acesso	Somente Escrita
Parâmetro N1	-1 (menos um)
Parâmetro N2	0 (zero)
Parâmetro N3	4 (quatro)
Parâmetro N4	1 (um)
Configuração por String	IO.Ethernet.IPSwitch

Qualquer valor escrito neste Tag força um *switchover* manual. Se o endereço principal de IP está ativo, então o primeiro endereço IP alternativo ou de *backup* é ativado, e assim por diante passando por todos os endereços IP alternativos e voltando para o endereço principal até estabelecer uma conexão.

Se um Driver está desconectado, este Tag configura o endereço IP ativo para a próxima tentativa de conexão.

IO.Ethernet.SocketState

Tipo de Tag	Tag de Comunicação
Tipo de Acesso	Somente Leitura
Parâmetro N1	-1 (menos um)
Parâmetro N2	0 (zero)
Parâmetro N3	4 (quatro)
Parâmetro N4	2 (dois)
Configuração por String	IO.Ethernet.SocketState

A propriedade **Value** deste Tag corresponde a estados do *socket* em um mapa de bits:

- **Bit 0**: 0 (zero, não está em escuta) ou 1 (um, em escuta)

- **Bit 1:** 0 (zero, desconectado) ou 1 (um, conectado)

Propriedades

Estas propriedades controlam a configuração da Interface **Ethernet**.

NOTA

A Interface **Ethernet** também é usada pela Interface **RAS**.

IO.Ethernet.AcceptConnection

☑ Configure em Falso se um Driver não deve aceitar conexões externas, ou seja, se um Driver se comporta como mestre, ou configure em Verdadeiro para habilitar a recepção de conexões, ou seja, se um Driver se comporta como escravo.

IO.Ethernet.BackupEnable[2,3]

☑ Configure em Verdadeiro para habilitar o endereço IP alternativo ou de *backup*. Se a tentativa de reconectar com o endereço IP principal falhar, um Driver tenta utilizar um endereço IP alternativo ou de *backup*. Configure em Falso para desabilitar a utilização.

IO.Ethernet.BackupIP[2,3]

📌 Endereço IP alternativo ou de *backup* de um equipamento remoto. Pode-se utilizar tanto o endereço numérico como o nome de *host* de um equipamento, como por exemplo "192.168.0.7" ou "SERVER2".

IO.Ethernet.BackupLocalPort[2,3]

📌 Número da porta local a ser utilizada na conexão ao endereço IP alternativo ou de *backup* de um equipamento remoto. Usado apenas se a propriedade **IO.Ethernet.BackupLocalPortEnable** está configurada para Verdadeiro.

IO.Ethernet.BackupLocalPortEnable[2,3]

☑ Configure em Verdadeiro para forçar o uso de uma porta local específica ao conectar ao endereço IP alternativo ou de *backup* ou configure em Falso para utilizar qualquer porta local disponível.

IO.Ethernet.BackupPort[2,3]

📌 Número da porta do endereço IP alternativo ou de *backup* de um equipamento remoto, usado juntamente com a propriedade **IO.Ethernet.BackupIP**.

IO.Ethernet.IPFilter

📌 Lista de endereços IPv4 ou IPv6 separados por vírgula, que define de quais endereços um Driver aceita ou bloqueia conexões. Pode-se utilizar asteriscos, como por exemplo "192.168.*.*", ou intervalos, como por exemplo "192.168.0.41-50", em qualquer parte dos endereços IP. Para bloquear um endereço IP ou um intervalos de endereços IP, use o caractere til ("~") no início do endereço, conforme os exemplos a seguir:

- **192.168.0.24:** Aceita apenas conexões do endereço IPv4 192.168.0.24
- **192.168.0.41-50:** Aceita conexões dos endereços IPv4 no intervalo entre 192.168.0.41 e 192.168.0.50
- **192.168.0.*:** Aceita conexões dos endereços IPv4 no intervalo entre 192.168.0.0 e 192.168.0.255

- **fe80:3bf:877::*:*** (expande para **fe80:03bf:0877:0000:0000:0000:*:***): Aceita conexões de endereços IPv6 no intervalo entre `fe80:03bf:0877:0000:0000:0000:0000:0000` e `fe80:03bf:0877:0000:0000:0000:ffff:ffff`
- **192.168.0.10**, **192.168.0.15**, **192.168.0.20**: Aceita conexões dos endereços IPv4 192.168.0.10, 192.168.0.15 e 192.168.0.20
- **~192.168.0.95**, **192.168.0.***: Aceita conexões dos endereços IPv4 no intervalo entre 192.168.0.0 e 192.168.0.255, exceto o endereço IPv4 192.168.0.95

Quando um Driver recebe uma tentativa de conexão, a lista de filtros é percorrida sequencialmente da esquerda para a direita, procurando por uma autorização ou bloqueio específico para o endereço IP de onde veio a conexão. Se nenhum elemento da lista corresponde ao endereço IP, a autorização ou bloqueio são ditados pelo último elemento da lista:

- Se o último elemento da lista é uma autorização, como por exemplo "192.168.0.24", então todos os endereços IP não encontrados na lista são bloqueados
- Se o último elemento da lista é um bloqueio, como por exemplo "~192.168.0.24", então todos os endereços IP não encontrados na lista são autorizados

Se um endereço IP aparece em mais de um filtro da lista, o filtro mais à esquerda tem precedência. Por exemplo, no caso de "~192.168.0.95, 192.168.0.*", o endereço IP 192.168.0.95 se encaixa nas duas regras, mas a regra que vale é a mais à esquerda, "~192.168.0.95", e portanto o endereço IP é bloqueado.

Quando o **IOKit** bloqueia uma conexão, a mensagem "Blocked incoming socket connection from {IP}!" é logada.

No caso de conexões UDP em modo escuta em *broadcast*, em que um Driver pode receber pacotes de diferentes endereços IP, o bloqueio ou permissão é realizado a cada pacote recebido. Se um pacote é recebido de um endereço IP bloqueado, a mensagem "Blocked incoming packet from {IP} (discarding {N} bytes)!" é logada.

IO.Ethernet.ListenIP

A Endereço IP da interface local de rede por onde um Driver efetua e aceita conexões. Deixe esta propriedade vazia para efetuar e aceitar conexões por qualquer interface local de rede.

IO.Ethernet.ListenPort

9 Número da porta IP utilizada por um Driver para escutar conexões.

IO.Ethernet.MainIP

A Endereço IP de um equipamento remoto. Pode-se utilizar tanto o endereço numérico como o nome de *host* de um equipamento, como por exemplo "192.168.0.7" ou "SERVER2".

IO.Ethernet.MainLocalPort

9 Número da porta local a ser utilizada na conexão ao endereço IP principal de um equipamento remoto. Este valor é usado apenas se a propriedade **IO.Ethernet.MainLocalPortEnable** é igual a Verdadeiro.

IO.Ethernet.MainLocalPortEnable

☑ Configure em Verdadeiro para forçar o uso de uma porta local específica ao conectar ao endereço IP principal ou configure em Falso para utilizar qualquer porta local disponível.

IO.Ethernet.MainPort

9 Número da porta IP em um equipamento remoto, usado em conjunto com a propriedade **IO.Ethernet.MainIP**.

IO.Ethernet.PingEnable

■ Configure em Verdadeiro para habilitar o envio de um comando **ping** para o endereço IP de um equipamento remoto, antes de tentar conectar-se ao *socket*. O *time-out* de conexão do *socket* não pode ser controlado, por isto o envio de um comando **ping** antes de conectar-se é uma maneira rápida de detectar se a conexão vai falhar. Configure em Falso para desabilitar o comando **ping**.

IO.Ethernet.PingTimeoutMs

9 Tempo de espera por uma resposta de um comando **ping**, em milissegundos.

IO.Ethernet.PingTries

9 Número máximo de tentativas de comandos **ping**. O valor mínimo é 1 (um), incluindo o primeiro comando **ping**.

IO.Ethernet.ShareListenPort

■ Configure em Verdadeiro para compartilhar a porta de escuta com outros Drivers e processos ou Falso para abrir a porta de escuta em modo exclusivo. Para compartilhar uma porta de escuta com sucesso, todos os Drivers e processos envolvidos devem abrir esta porta em modo compartilhado. Quando uma porta de escuta é compartilhada, cada nova conexão é distribuída para um dos processos que estão escutando. Desta forma, se um Driver Escravo só suporta uma conexão por vez, pode-se utilizar várias instâncias deste Driver escutando na mesma porta, portanto simulando um Driver com suporte a múltiplas conexões.

IO.Ethernet.SupressEcho

■ Configure em Verdadeiro para eliminar o eco presente em uma comunicação. O eco é a recepção indesejada de uma cópia exata de todos os pacotes de dados que um Driver enviou para um equipamento.

IO.Ethernet.Transport

A Define o protocolo de transporte. Os valores possíveis são **T ou TCP**: Utiliza o protocolo TCP/IP ou **U ou UDP**: Utiliza o protocolo UDP/IP.

IO.Ethernet.UseIPv6

■ Configure em Verdadeiro para utilizar endereços IPv6 em todas as conexões Ethernet ou configure em Falso para utilizar endereços IPv4 (padrão).

Histórico de Revisões do Driver

VERSÃO	DATA	AUTOR	COMENTÁRIOS
1.0.3	20/02/2026	M. Ludwig	<ul style="list-style-type: none"> Driver atualizado para a biblioteca IOKit versão 3.0 e Visual Studio 2022 (<i>Case 37994</i>).
1.0.2	27/08/2019	M. Ludwig	<ul style="list-style-type: none"> Driver portado para o Visual Studio 2017 (<i>Case 27319</i>).

VERSÃO	DATA	AUTOR	COMENTÁRIOS
1.0.1	09/04/2018	M. Ludwig	<ul style="list-style-type: none">• Versão inicial deste Driver.

Matriz

Rua Mostardeiro, 322/Cj. 902, 1001 e
1002

90430-000 — Porto Alegre — RS

Fone: (+55 51) 3346-4699

Fax: (+55 51) 3222-6226

E-mail: elipse-rs@elipse.com.br

Filial no Paraná

Av. Sete de Setembro, 4698/1708

80240-000 — Curitiba — PR

Fone: (+55 41) 4062-5824

E-mail: elipse-pr@elipse.com.br

Filial no Rio de Janeiro

Av. José Silva de A. Neto, 200/Bl. 4/Sl.
109B

22250-044 — Rio de Janeiro — RJ

Fone: (+55 21) 2430-5912

Suporte Técnico: (+55 21) 2430-5963

E-mail: elipse-rj@elipse.com.br

Filial em São Paulo

Rua dos Pinheiros, 870/Cj. 141 e 142

05422-001 — São Paulo — SP

Fone: (+55 11) 3061-2828

Fax: (+55 11) 3086-2338

E-mail: elipse-sp@elipse.com.br

Filial em Minas Gerais

Rua Antônio de Albuquerque, 156/705

30112-010 — Belo Horizonte — MG

Fone: (+55 31) 4062-5824

E-mail: elipse-mg@elipse.com.br

Filial em Taiwan

9F., No.12, Beiping 2nd St., Sanmin Dist.
807 — Kaohsiung City — Taiwan

Fone: (+886 7) 323-8468

Fax: (+886 7) 323-9656

E-mail: evan@elipse.com.br

Consulte nosso website para informações sobre o representante do seu estado.

www.elipse.com.br

kb.elipse.com.br

forum.elipse.com.br

www.youtube.com/elipsesoftware

elipse@elipse.com.br



Gartner, Cool Vendors in Brazil 2014, April 2014.

Gartner does not endorse any vendor, product or service depicted in its research publications, and does not advise technology users to select only those vendors with the highest ratings. Gartner research publications consist of the opinions of Gartner's research organization and should not be construed as statements of fact. Gartner disclaims all warranties, expressed or implied, with respect to this research, including any warranties of merchantability of fitness for a particular purpose.

Microsoft Partner

Gold Independent Software Vendor (ISV)