

# Driver Status4 Ada

<b>Nome do Arquivo</b>	Ada.dll
<b>Fabricante</b>	Status4
<b>Equipamentos</b>	Sistema de Serviços Web Ada
<b>Protocolo</b>	Ada
<b>Versão</b>	1.0.1
<b>Última Atualização</b>	05/05/2025
<b>Plataforma</b>	Win32
<b>Dependências</b>	N/A
<b>Leitura com Superblocos</b>	Não
<b>Nível</b>	0

## Introdução

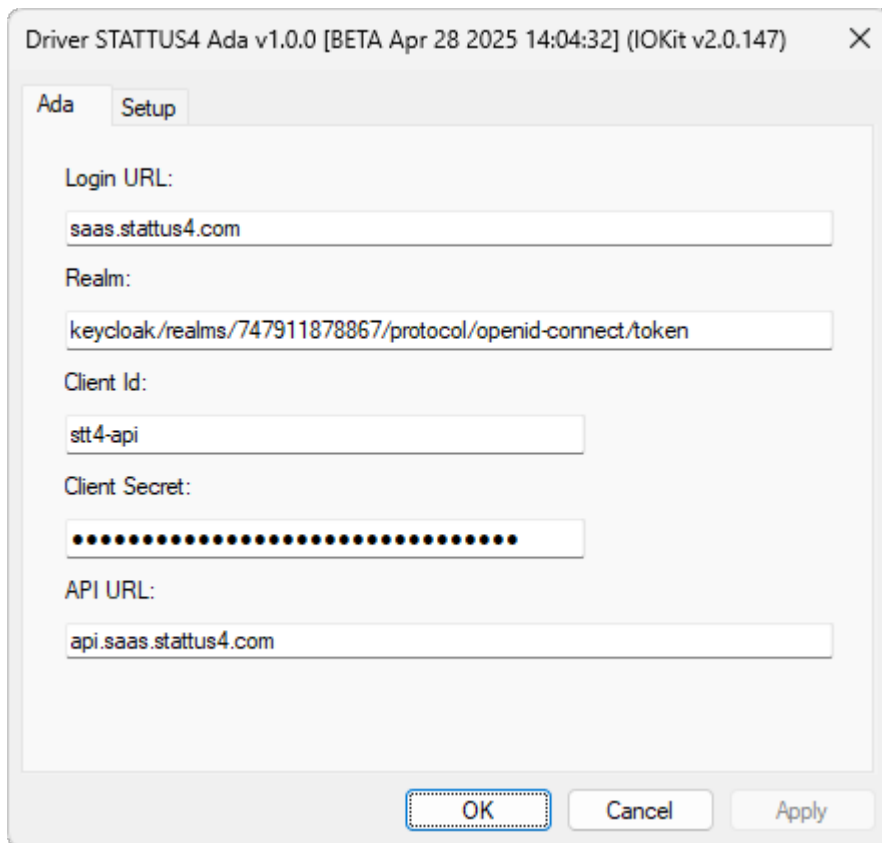
Este Driver implementa a comunicação com a API REST do Sistema de Serviços Web Ada, permitindo a uma aplicação desenvolvida pela **Eclipse Software** comunicar com este sistema da Status4.

## Configuração do Driver

Os parâmetros **[P]** de configuração deste Driver não são utilizados. Todas as configurações devem ser realizadas na caixa de diálogo de propriedades deste Driver.

## Configuração das Propriedades

A aba **Ada** contém configurações específicas para este Driver.



**Aba Ada**

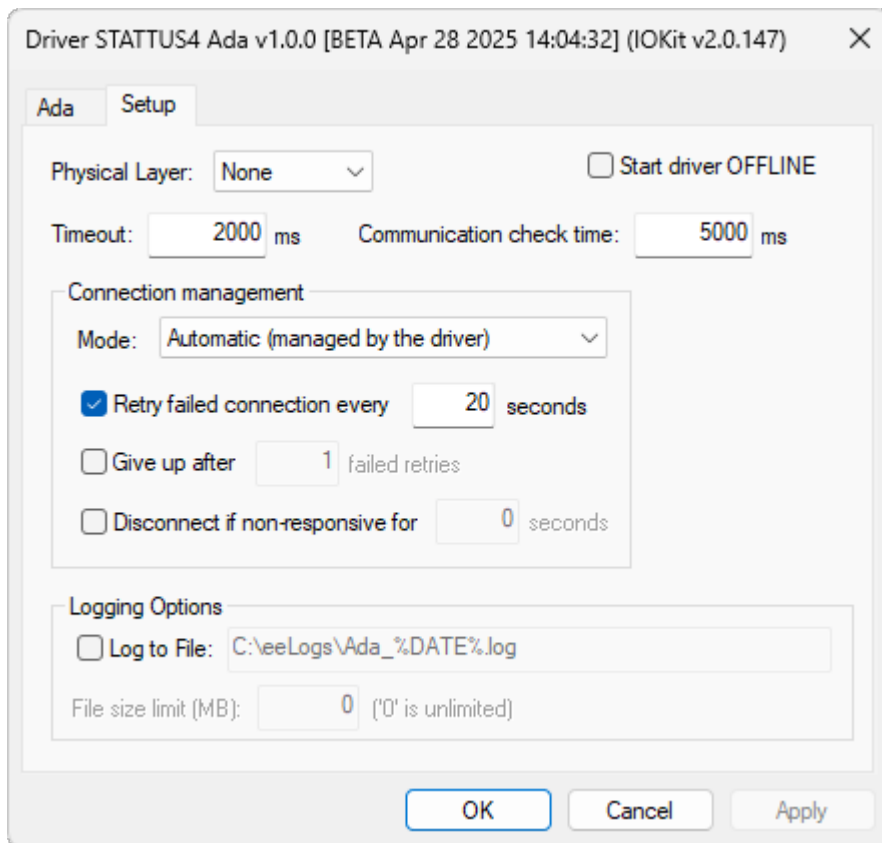
As opções disponíveis nesta aba estão descritas na tabela a seguir.

**Opções disponíveis na aba Ada**

OPÇÃO	DESCRIÇÃO
<b>Login URL</b>	URL de <i>login</i> ao sistema Status4 Ada
<b>Realm</b>	Complemento ao <i>login</i> , em que deve constar o nome ou identificador do domínio de autenticação ( <i>Realm</i> )
<b>Client Id</b>	Nome de <i>login</i> no sistema Status4 Ada
<b>Client Secret</b>	Senha para o <i>login</i>
<b>API URL</b>	URL da API REST do sistema Status4 Ada onde se localizam os serviços <i>web</i>

A aba **Setup** contém configurações gerais para este Driver. Esta aba é dividida nos seguintes grupos:

- **Configurações gerais:** Configurações da camada física de um Driver, *time-out* e modo de inicialização (sem efeito para este Driver)
- **Connection management:** Configurações de como um Driver mantém a conexão e qual a política de recuperação em caso de falha (sem efeito para este Driver)
- **Logging options:** Controla a geração dos arquivos de log



**Aba Setup**

**Opções gerais da aba Setup**

OPÇÃO	DESCRIÇÃO
<b>Physical Layer</b>	Para este Driver, a única opção disponível é <b>None</b> , ou seja, nenhuma interface física está disponível
<b>Timeout</b>	Esta opção não tem efeito para este Driver
<b>Communication check time</b>	Esta opção não tem efeito para este Driver
<b>Start driver OFFLINE</b>	Esta opção não tem efeito para este Driver

**Opções para o grupo Connection management**

OPÇÃO	DESCRIÇÃO
<b>Mode</b>	Esta opção não tem efeito para este Driver
<b>Retry failed connection every ... seconds</b>	Esta opção não tem efeito para este Driver
<b>Give up after ... failed retries</b>	Esta opção não tem efeito para este Driver
<b>Disconnect if non-responsive for ... seconds</b>	Esta opção não tem efeito para este Driver

## Opções para o grupo Logging Options

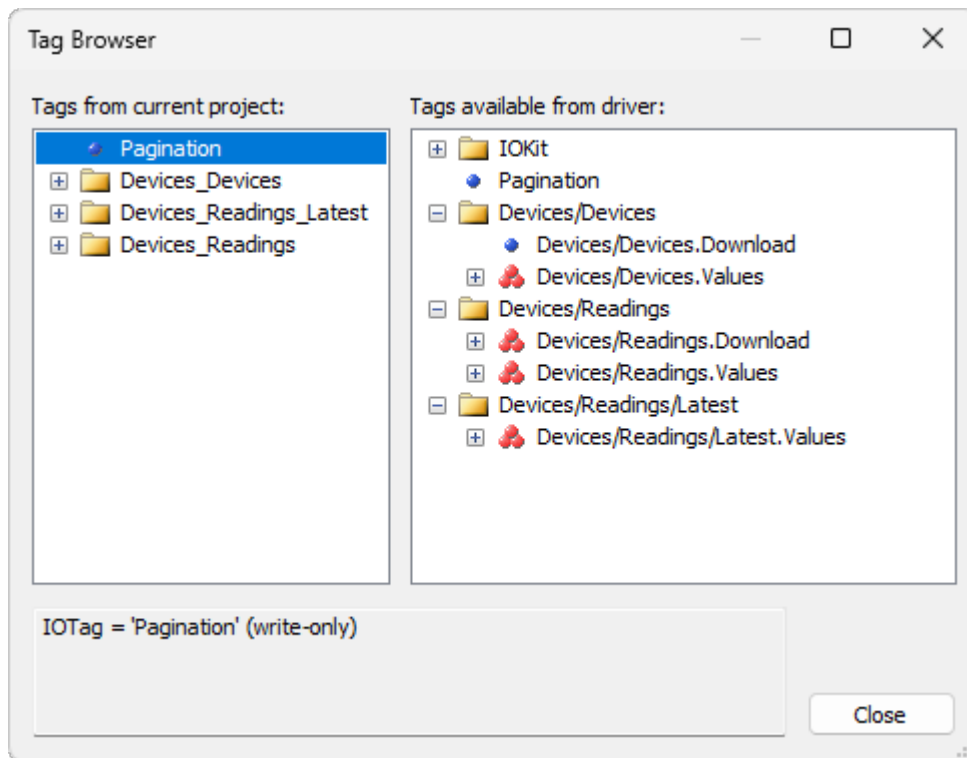
OPÇÃO	DESCRIÇÃO
<b>Log to File</b>	<p>Habilite esta opção e configure o nome do arquivo onde o log é escrito. Arquivos de log podem ser bem extensos, portanto utilize esta opção por curtos períodos de tempo, apenas para o propósito de testes e depurações. Caso se utilize a macro <b>%PROCESS%</b> no nome do arquivo de log, esta é substituída pelo identificador do processo atual. Esta opção é particularmente útil ao se utilizar várias instâncias de um mesmo Driver no <b>Elipse E3</b>, <b>Elipse Power</b> ou <b>Elipse Water</b>, permitindo assim que cada instância gere um arquivo separado de log. Por exemplo, ao configurar esta opção com o valor "c:\e3logs\drivers\ada_%PROCESS%.log", gera-se um arquivo c:\e3logs\drivers\ada_00000FDA.log para o processo <b>0FDAh</b>. Pode-se também utilizar a macro <b>%DATE%</b> no nome do arquivo. Neste caso é gerado um arquivo de log por dia, no formato <b>aaaa mm dd</b>. Por exemplo, ao configurar esta opção com o valor "c:\e3logs\drivers\ada_%DATE%.log", gera-se o arquivo c:\e3logs\drivers\ada_2005_12_31.log em 31/12/2005 e o arquivo c:\e3logs\drivers\ada_2006_01_01.log em 01/01/2006. De forma semelhante, a macro <b>%DATE_HOUR%</b> gera um arquivo de log por hora, no formato <b>aaaa mm dd hh</b></p>
<b>File size limit (MB)</b>	<p>Configure o limite de tamanho do arquivo de log, em megabytes. Um valor igual a 0 (zero) significa que não há limite de tamanho para o arquivo de log</p>

## Referência de Tags

Esta seção contém informações sobre a configuração dos Tags deste Driver.

## Utilizando o Tag Browser

O **Elipse E3**, a partir da versão **2.0**, o **Elipse Power** e o **Elipse Water** possuem uma ferramenta chamada **Tag Browser**, que permite que um Driver auxilie o usuário na criação e configuração de Tags.



Tag Browser

A listagem **Tags do projeto corrente** (*Tags from current project*) mostra os Tags e pastas que existem no projeto corrente. A listagem **Tags disponibilizados pelo driver** (*Tags available from driver*) mostra uma árvore com os Tags disponíveis em um Driver. Para criar um Tag novo em uma aplicação, arraste um dos Tags definidos por este Driver para a pasta desejada no diretório corrente. O Driver Status4 Ada contém os seguintes nós nesta árvore:

- O nó **IOKit** mostra os Tags disponíveis na biblioteca **IOKit**, divididos nas seguintes categorias:
  - **General:** Tags de uso geral
  - **Modem:** Tags de manipulação da comunicação via modem
  - **Ethernet:** Tags de manipulação da comunicação via rede Ethernet
  - **Parameters:** Tags para configuração dos parâmetros da biblioteca **IOKit**
- **Pagination:** Configuração geral que define a paginação de itens do conteúdo a ser apresentado (número de páginas e itens por página)
- **Devices/Devices:** Contém os Tags **Devices/Devices.Download** e **Devices/Devices.Values**
- **Devices/Readings:** Contém os Tags **Devices/Readings.Download** e **Devices/Readings.Values**
- **Devices/Readings/Latest:** Contém o Tag **Devices/Readings/Latest.Values**

## Tag Pagination

### Somente Escrita

Utilize um Tag PLC para execução da definição dos valores de paginação dos valores retornados no sistema Ada.

#### Parâmetros sintáticos

<b>Dispositivo</b>	Não usado e não deve ser preenchido
<b>Item</b>	Pagination

**Parâmetros N**

<b>N1</b>	Número de itens por página
<b>N2</b>	0 (não usado)
<b>N3</b>	0 (não usado)
<b>N4</b>	0 (não usado)

O campo **Valor** deve ser preenchido com o número da página e o parâmetro *N1* define o número de itens que cada página deve conter.

## Tag Devices/Devices.Download

**Somente Escrita**

Utilize um Tag PLC para execução do comando de *download* dos valores da lista de equipamentos contidos no sistema Ada.

**Parâmetros sintáticos**

<b>Dispositivo</b>	Não usado e não deve ser preenchido
<b>Item</b>	Devices/Devices.Download

## Tag Devices/Devices.Values

**Somente Leitura**

Utilize um Tag Bloco com 25 Elementos para a leitura dos valores da lista de equipamentos contidos no sistema Ada. O conteúdo deste Tag Bloco depende da execução prévia do Tag **Devices/Devices.Download**.

**Parâmetros sintáticos**

<b>Dispositivo</b>	Preencher com o valor serial do equipamento a ser lido
<b>Item</b>	Devices/Devices.Values

**Elementos do Tag Bloco**

- corp
- serial
- type
- version
- created\_at
- updated\_at
- driver

- macrometer
- active
- install\_point
- install\_point.name
- install\_point.lat
- install\_point.long
- install\_point.alt
- install\_point.address
- install\_point.number
- install\_point.city
- install\_point.state
- install\_point.country
- install\_point.zipcode
- install\_point.created\_at
- install\_point.timezone
- install\_point.neighborhood
- install\_point.complement
- install\_point.updated\_at

## Tag Devices/Readings/Latest

### Somente Leitura

Utilize um Tag Bloco com 8 (oito) Elementos para a leitura dos últimos valores da lista de equipamentos contidos no sistema Ada. Use este Tag Bloco para tantos equipamentos quantos sejam necessários para executar uma leitura.

#### Parâmetros sintáticos

<b>Dispositivo</b>	Preencher com o valor serial do equipamento a ser lido
<b>Item</b>	Devices/Readings/Latest.Values

### Elementos do Tag Bloco

- corp
- serial
- type
- timestamp2
- pressure

- acc\_flow
- instant\_flow
- reading\_index

## Tag Devices/Readings.Download

### Somente Escrita

Utilize um Tag Bloco com 3 (três) Elementos para execução do comando de *download* dos valores de leituras históricas do equipamento referido.

#### Parâmetros sintáticos

<b>Dispositivo</b>	Palavra chave para associação com o Tag <b>Devices/Readings.Values</b>
<b>Item</b>	Devices/Devices.Download

Este Tag Bloco deve ser escrito como um bloco inteiro. O primeiro Elemento deve conter os valores seriais dos equipamentos a serem lidos. Em caso de mais de um equipamento, separe cada valor serial por vírgula. O segundo Elemento deve conter a data e hora iniciais, e o terceiro Elemento deve conter a data e hora finais da coleta.

- Serial
- InitialDateTime
- FinalDateTime

## Tag Devices/Readings.Values

### Somente Leitura

Utilize um Tag Bloco com 8 (oito) Elementos para a leitura dos valores da lista de valores no sistema Ada. Use este Tag Bloco para tantos equipamentos quantos sejam necessários para executar uma leitura.

#### Parâmetros sintáticos

<b>Dispositivo</b>	Palavra chave para associação com o Tag <b>Devices/Readings.Download</b>
<b>Item</b>	Devices/Readings

### Elementos do Tag Bloco

- corp
- serial
- type
- timestamp2
- pressure

- acc\_flow
- instant\_flow
- reading\_index

## Histórico de Revisões do Driver

VERSÃO	DATA	AUTOR	COMENTÁRIOS
1.0.1	05/05/2025	M. Ludwig	<ul style="list-style-type: none"><li>• Primeira versão deste Driver.</li></ul>

**Matriz**

Rua Mostardeiro, 322/Cj. 902, 1001 e  
1002

90430-000 — Porto Alegre — RS

Fone: (+55 51) 3346-4699

Fax: (+55 51) 3222-6226

E-mail: [elipse-rs@elipse.com.br](mailto:elipse-rs@elipse.com.br)

**Filial no Paraná**

Av. Sete de Setembro, 4698/1708

80240-000 — Curitiba — PR

Fone: (+55 41) 4062-5824

E-mail: [elipse-pr@elipse.com.br](mailto:elipse-pr@elipse.com.br)

**Filial no Rio de Janeiro**

Av. José Silva de A. Neto, 200/Bl. 4/Sl.  
109B

22250-044 — Rio de Janeiro — RJ

Fone: (+55 21) 2430-5912

Suporte Técnico: (+55 21) 2430-5963

E-mail: [elipse-rj@elipse.com.br](mailto:elipse-rj@elipse.com.br)

**Filial em São Paulo**

Rua dos Pinheiros, 870/Cj. 141 e 142

05422-001 — São Paulo — SP

Fone: (+55 11) 3061-2828

Fax: (+55 11) 3086-2338

E-mail: [elipse-sp@elipse.com.br](mailto:elipse-sp@elipse.com.br)

**Filial em Minas Gerais**

Rua Antônio de Albuquerque, 156/705

30112-010 — Belo Horizonte — MG

Fone: (+55 31) 4062-5824

E-mail: [elipse-mg@elipse.com.br](mailto:elipse-mg@elipse.com.br)

**Filial em Taiwan**

9F., No.12, Beiping 2nd St., Sanmin Dist.

807 — Kaohsiung City — Taiwan

Fone: (+886 7) 323-8468

Fax: (+886 7) 323-9656

E-mail: [evan@elipse.com.br](mailto:evan@elipse.com.br)

Consulte nosso website para informações sobre o representante do seu estado.

[www.elipse.com.br](http://www.elipse.com.br)

[kb.elipse.com.br](http://kb.elipse.com.br)

[forum.elipse.com.br](http://forum.elipse.com.br)

[www.youtube.com/elipsesoftware](http://www.youtube.com/elipsesoftware)

[elipse@elipse.com.br](mailto:elipse@elipse.com.br)



Gartner, Cool Vendors in Brazil 2014, April 2014.

Gartner does not endorse any vendor, product or service depicted in its research publications, and does not advise technology users to select only those vendors with the highest ratings. Gartner research publications consist of the opinions of Gartner's research organization and should not be construed as statements of fact. Gartner disclaims all warranties, expressed or implied, with respect to this research, including any warranties of merchantability of fitness for a particular purpose.

**Microsoft Partner**

Gold Independent Software Vendor (ISV)